

KADERNOTA SPORT & BEWEGEN

SAMEN MEEDOEN IN EN VOOR DELFZIJL

2008 – 2012



INHOUD

1.	Inleiding		3
	Doelstelling van de kadernota	4	
	Communicatie	5	
	Uitwerking	6	
2.	Beleid Rijk, Provincie en Gemeenten		7
	Beleidskader 2008-2012, Delfzijl	9	
3.	Demografische ontwikkelingen		11
4.	Verschuiving van traditionele naar nieuwe vormen van sportbeoefening		12
5.	Sport & bewegen. Middel voor samenhang en integratie		14
6.	Thema's met kaders (ambities) nieuw beleid		18
	Gezondheid	18	
	Stimulering sporten & bewegen	20	
	Sterke sportverenigingen	22	
	Sportaccommodaties en infrastructuur	24	
	Samenwerking in Regio	27	
7.	Financiën, tarieven en subsidies		28
8.	Terugblik en analyse		30
	Samenvatting kaders nieuw beleid	31	
	<i>Bijlagen</i>		33-53

1. INLEIDING

Voor u ligt de kadernota *Sport & Bewegen. Samen meedoen in en voor Delfzijl*. Het uitgangspunt van deze integrale kadernota ligt besloten in het *Collegeprogramma 2006-2010* en de *Discussienota Sport & Bewegen* vastgesteld door de raad op 26 juni 2008.

De basis, informatie en opzet van deze kadernota komt grotendeels overeen met de brede discussienota (startnota), waaruit het besprokene en gemaakte keuzerichtingen door de raad vervolgens zijn verwerkt tot concrete beleidskaders (uitgangspunten) en aangevuld met bevindingen uit de informatiebijeenkomst van 28 oktober 2008. Een eerste uitwerkingsplan voor 2009 is aan deze nota toegevoegd.

Met deze kadernota geven wij via onderstaande stappen een vervolg aan:

1. een georganiseerde brede bijeenkomst op 13 februari 2008. Tijdens deze bijeenkomst is o.l.v. Berend Rubingh met vertegenwoordigers van de sportverenigingen, onderwijs, sport- en fitnesscentra en politiek gediscussieerd over de ontwikkelingen van sport en bewegen in Nederland. Met de aanwezigen is tevens gediscussieerd over de betekenis hiervan voor het sportbeleid in de gemeente Delfzijl aan de hand van een tiental stellingen (het 10 puntenplan),
2. de besproken stellingen en onderwerpen zijn vervolgens ondergebracht in vaste hoofdthema's, die in de *Discussienota Sport & Bewegen* nader zijn uitgewerkt.
3. op 12 en 26 juni 2008 is deze discussienota in de raad besproken en zijn de eerste keuzerichtingen en contouren door de raadsfracties zichtbaar gemaakt. De discussienota dient zo als een eerste handvat voor de beleidskaders en richtingen voor het toekomstige sportbeleid in onze gemeente.
4. op 28 oktober 2008 is, in de vorm van een informatieavond met 4 thematische workshops (onder leiding van Berend Rubingh), met diverse betrokkenen op het brede terrein van sport en bewegen de discussienota in onze gemeente toegelicht en besproken.

De reacties geven in grote lijnen geen aanleiding de basis van de kadernota te wijzigen. De bevindingen ondersteunen grotendeels de beschreven uitgangspunten.

5. de *Kadernota Sport & Bewegen. Samen meedoen in en voor Delfzijl 2008-2011* wordt conform planning 18 december 2008 ter vaststelling aan de raad voorgelegd. De kadernota dient als vaste basis om sport en bewegen in de gemeente Delfzijl verder handen en voeten te geven.
6. Het college van burgemeester en wethouders wil vervolgens na vaststelling door de raad vooraleerst voor 2009 tot de hierop volgende uitwerking komen.

N.B. De vrijgekomen middelen en hogere inkomsten als gevolg van de uitwerkingplannen zullen ook worden ingezet voor de verdere versterking van sport en bewegen in de gemeente Delfzijl.

7. Als regisseur organiseren of initiëren van (thematische) bijeenkomsten met vertegenwoordigers en betrokkenen op het terrein van sport en bewegen. Stimuleren en verbinden van diverse initiatieven uit het veld. Bevorderen van samenwerking en 'sterke sportverenigingen'.

DOELSTELLING VAN DE KADERNOTA

Deze nota heeft de status van een kader-beleidsnotitie en beoogt de vaststelling van kaders, hoofdlijnen, die er enerzijds toe leidt dat er recht gedaan kan worden aan de gestelde doelen in het collegeprogramma, anderzijds aan een noodzakelijke herziening van het tot nu gevoerde beleid.

In deze nota wordt ingegaan op de regiefunctie en rollen die de gemeente nu heeft voor het in stand houden van de fysieke voorzieningen, de lokale sportinfrastructuur. Daarbij wordt een kader gesteld of wij deze rollen nog willen en kunnen uitvoeren. Als investeerder en beheerder van veel sportvoorzieningen heeft de gemeente het als haar taak beschouwd haar inwoners een breed pakket aan basisvoorzieningen te kunnen blijven garanderen, maar wel voor een betaalbare prijs. Een meer evenwichtige en verantwoorde inzet van de beperkte financiële middelen waar de gemeente over beschikt is daarbij van groot belang. Er dient voldoende inzicht te worden geboden in de huidige situatie in relatie tot bijvoorbeeld demografische ontwikkelingen, veranderingen in (on-)georganiseerde sportbeoefening en de financiële situatie van de gemeente.

Om de in het collegeprogramma beschreven doelen in de komende jaren te realiseren is een herijking van het sportbeleid wenselijk. Er dienen beleidskaders vastgesteld te worden.

De nota *Sport & bewegen. Samen meedoen in en voor Delfzijl* is opgesteld om te bewerkstelligen dat:

- besluiten kunnen worden genomen over de gewenste **rol(len)** van de gemeente
- inhoudelijke **prioriteiten** kunnen worden gesteld in het beleid voor sport en bewegen voor de komende jaren;
- besluiten kunnen worden genomen over gewenste **investeringen** en noodzakelijke **veranderingen** in het bestaande aanbod van sportvoorzieningen en accommodaties.

Leeswijzer

In het eerste deel van deze beleidsnotitie formuleren wij net als in de eerdere discussienota het benodigde informatieve en richtinggevende beleidskader. Waarin aandacht voor de demografische en sociaal culturele ontwikkelingen, missie, doelstellingen en hoofdthema's van het sportbeleid voor de periode 2008 – 2012. Deze hoofdthema's zijn nu verwerkt tot beleidskaders, uitgangspunten.

De beleidsnota formuleert een gewenst integraal (sport)beleid waarin sport niet zozeer een doel op zich is, maar juist als *middel* fungeert om doelen te realiseren op terreinen als onderwijs en vorming, welzijn- en gezondheid en sociaal economisch beleid.

Uitwerking en tijdpad

Na bespreking in de raad van de in deze brede discussienota (*juni 2008*) beschreven keuzerichtingen is het besprokene vervolgens uitgewerkt in deze kadernota (2). Hierbij zijn - waar toepasbaar - ook de reacties van de informatiebijeenkomst van 28 oktober 2008 betrokken. Na de vaststelling van de kadernota eind 2008 kunnen hieruit voortkomende uitvoeringsplannen (3) nader worden uitgewerkt.

Het doel van deze nota is de uitgangspunten (ambities, kaders) vast te stellen als de basis voor toekomstig beleid en daaruit voortkomende prioriteiten voor sport en bewegen in de gemeente Delfzijl.

Een weergave hoe (externe) partijen bij de uitvoering worden betrokken bij de totstandkoming van de nota wordt op de volgende bladzijde schematisch weergegeven.

COMMUNICATIE

Onderstaand communicatieschema is een weergave hoe (externe) partijen bij de uitvoering worden betrokken bij de totstandkoming van de nota.

Ontwikkeling

Doelgroep	Communicatiedoelen	Kernboodschap
Volksvertegenwoordiging; Raad <i>Fase 1</i>	Discussie voeren aan de hand van keuzerichtingen en stellingen aan de hand van vaste hoofdthema's die in de <i>Discussienota Sport & Bewegen</i> nader zijn uitgewerkt. <i>Juni 2008</i>	Een eerste basis voor beleidskaders en richtingen voor toekomstig beleid sport en bewegen.
Vertegenwoordigers en betrokkenen op het gebied van sport en bewegen. <i>Fase 2</i>	Flexibele beleidsontwikkeling. Interactieve informatiebijeenkomsten. Informeren en meedenken (workshops) aan de hand van <i>Discussienota Sport & Bewegen</i> . <i>Februari, Oktober 2008</i>	Regierol gemeente. De externe partners worden gevraagd om mee te denken en feedback te geven op de beleidsontwikkeling en waar nodig hun expertise beschikbaar te stellen.

Beleid

Volksvertegenwoordiging; Raad <i>Fase 3</i>	<i>De Kadernota Sport & Bewegen. Samen meedoen in en voor Delfzijl 2008—2012</i> wordt vastgesteld. <i>December 2008</i>	Vaststelling kaders beleid sport en bewegen.
---	---	--

Regie

Vertegenwoordigers en betrokkenen op het gebied van sport en bewegen. <i>Fase 4</i>	Flexibele beleidsontwikkeling. Organiseren en initiëren van discussiebijeenkomsten met vertegenwoordigers en betrokkenen op het gebied van sporten en bewegen. Stimuleren en verbinden van diverse initiatieven uit het veld. <i>Periode 2009, 2010-2012</i>	Regierol gemeente. Bevorderen samenwerking en 'sterke sportverenigingen'.
--	---	---

De doelstellingen die de gemeente Delfzijl binnen het beleidsveld sport en bewegen nastreeft voor de eerstvolgende termijn worden in de volgende paragraaf verder uitgewerkt.

UITWERKING

Deze kadernota beschrijft op hoofdlijnen de doelstellingen die de gemeente Delfzijl binnen het beleidsveld sport en bewegen nastreeft en de rol die de gemeente binnen de samenleving wenst te vervullen. In deze notitie wordt beschreven op welke wijze en binnen welk tijdpad de doelstellingen en de rol van de gemeente verder worden uitgewerkt.

De beleidsinstrumenten die de gemeente voor sport en bewegen voor de periode 2009-2012 ter beschikking heeft worden hieronder weergegeven. Per beleidsinstrument wordt op hoofdlijnen aangegeven op welke wijze het instrument wordt ingezet. Hiermee ontstaat een vastomlijnd geheel op basis waarvan een eerste concrete uitwerking voor 2009 kan plaatsvinden. Halverwege dat jaar zal mede afhankelijk van nieuwe ontwikkelingen (tussenevaluatie) worden gekeken of er wijzigingen dienen te worden aangebracht. Vervolgens kan een actieplan voor 2010 met een doorkijk naar daaropvolgende jaren worden uitgewerkt

De in de kadernota beschreven beleidsinstrumenten bestaan uit de volgende onderdelen:

- A. Stimulering sporten & bewegen**
- B. Sterke sportverenigingen en samenwerking**
- C. Sportaccommodaties en infrastructuur**
- D. Gezondheid**
- E. Ruimtelijke planning**
- F. Samenwerking in Regio**
- G. Tarieven, subsidies, regelingen**
- H. Monitoring en (tussen)evaluatie**

Omschrijving	Beleidsinstrument	Termijn
<i>Herschikken gehanteerde tarieven en subsidies gericht op specifieke gebruikersgroepen¹. Gerelateerd aan niveau regiogemeenten.</i>	G, C, A,	1^e- 2^e kwartaal 2009
<i>Onderzoeken en stimuleren mogelijkheden of meer sportverenigingen in Delfzijl bereid zijn tot (verdere) samenwerking. Kortom: meer“sterke verenigingen”. Stimulering intensievere samen- werking school, wijk en vereniging. (regierol gemeente).</i>	A, B, C,	1^e- 4^e kwartaal 2009
<i>Samen met Appingedam gemeenschappelijk beleid ontwikkelen voor toekomstige mogelijkheden voor sport en bewegen in het stedelijke gebied, waarbij we de onderlinge kwaliteiten kunnen versterken² (regierol gemeente)</i>	B, F, E, H,	2- 4^e kwartaal 2009
<i>Daaruit volgend onderzoeken, in overleg met een aantal sportverenigingen uit de gemeenten Appingedam en Delfzijl, te komen tot het mogelijk samenvoegen/clusteren van sportaccommodaties (regierol gemeenten).</i>	B, F, E, H,	3^e- 4^e kwartaal 2009, 2010.
<i>Extra aandacht voor het vergroten van de sport-deelname van jongeren (4—19 jaar), kwetsbare groepen zoals huishoudens met een minimum inkomen en ouderen. Relatie leggen met Armoedebeleid gemeente (o.a. stimuleren sportdeelname). Optimaal gebruik maken van gegevens en regelingen gemeente, ISD en fondsen.</i>	A, G, D	1^e- 3^e kwartaal 2009

¹ te denken valt bijvoorbeeld aan commerciële / niet-commerciële gebruikers / mensen met laag inkomen/ kwetsbare groepen. enz.

² Deze keuzemogelijkheid kan in relatie staan met thema III Sportaccommodaties en infrastructuur; keuzevoorstel 4 a.

2. BELEID RIJK, PROVINCIE EN GEMEENTE

Het gemeentelijk beleidskader staat in relatie met het bestaande beleid van het Rijk en de Provincie. Daarom eerst een weergave van de kernpunten van dat beleid:

Rijk

Het ministerie van VWS heeft een stimulerende en aanjagende functie voor de breedtesport voor gemeenten. Het Ministerie van VWS heeft hiertoe in 2005 de nota "Tijd voor Sport" geschreven. Drie hoofdthema's van deze nota zijn:

- gezond door sport
- meedoen door sport
- en sport aan de top.

De nota "Tijd voor Sport" zegt hierover het volgende: Sport is een steeds belangrijker element in de samenleving. Velen doen aan sport, zijn als vrijwilliger actief binnen verenigingen of zijn toeschouwer bij sportevenementen. Sport is aantrekkelijk en van waarde, het biedt spelplezier, motiveert om te presteren en combineert ontspanning met ontplooiing. Het zijn deze aan de sport verbonden kwaliteiten die maken dat sport een grote maatschappelijke waarde heeft. Sport vormt, geeft richting en stimuleert. Sport bevordert een gezonde leefstijl, voorkomt ziekte, verhoogt de arbeidsproductiviteit en de leerprestaties. Het draagt bij aan integratie van specifieke groepen of individuen, het draagt bij aan sociale samenhang en geeft een zinvolle invulling aan vrije tijd.

Om een invulling te geven aan deze constatering zet dit Kabinet beleidsmatig in op de volgende speerpunten:

- mensen gaan sporten en bewegen voor hun gezondheid
- via sport ontmoeten mensen elkaar en doen mee aan maatschappelijke activiteiten
- mensen gedragen zich sportief en respecteren (spel)regels
- de topsport in Nederland wordt bevorderd als symbool van ambitie als bron van ontspanning en voor ons nationale imago in zowel binnen- als buitenland

In een 'sportieve samenleving' - zoals het huidige kabinet nastreeft - doen meer mensen dan in het verleden regelmatig aan sport.

Instrumenten waarmee de rijksoverheid vorm geeft aan haar beleid zijn een aantal stimuleringsmaatregelen. Dat zijn o.a.:

- B(uurt) O(nderwijs) S(port) subsidie (BOS)
- Tijdelijke Stimuleringsregeling Vrijwilligerswerk
- Wmo (Wet maatschappelijke ondersteuning)

Daarnaast is er het Nationaal Actieplan Sport en Bewegen (NASB). Dit actieplan geeft een grote impuls aan sport en bewegen in Nederland. Het doel is te-wenig-actieven meer én structureel in beweging te brengen en een gezondere leefstijl te bevorderen voor alle doelgroepen. Het ministerie van VWS stelt vanuit NASB geld beschikbaar voor 16 gemeenten in de provincie Groningen in de eerste tranche. De gemeente Delfzijl hoort hier ook bij.

De gemeente Delfzijl staat in beginsel positief tegenover het meedoen in de 1e tranche van de NASB-gelden en heeft daarvoor inmiddels ook toestemming gekregen van de raad.

Provincie

De Provincie heeft voor de periode 2007 – 2010 zijn beleid vastgelegd in de sportnota "Mitdoun is Goud". Kern van deze nota is dat sport en bewegen is gericht op alle leeftijden en legt vervolgens als kader van sportbeleid de nadruk op de gezondheid van Groningers. Gezondheidsrisico's moeten worden tegengegaan door meer bewegen. Dit doel van de Provincie is vastgelegd in vijf speerpunten:

- ondersteunen en stimuleren van gemeentelijke initiatieven die een relatie leggen tussen Sport en Bewegen, Jeugd, Onderwijs en Buurt/wijk (o.a. BOS-projecten)
- stimuleren en ondersteunen van sportverenigingen
- stimuleren en ondersteunen van talentontwikkeling
- stimuleren en ondersteunen van oudereninitiatieven op het gebied van sport en bewegen

- ondersteunen van activiteiten of evenementen die direct bijdragen aan meer deelname aan sport door niet-sporters

De Provincie hecht eraan dat het Huis voor de Sport Groningen een actieve rol speelt bij de initiatie, de implementatie, de regievoering en coördinatie van het door haar gestimuleerde en gesubsidieerde beleid.

Gemeente

De gemeente neemt tot op heden vaak een grote rol in bij het faciliteren van sport. In het verleden lag het accent van de gemeente vooral bij het faciliteren en realiseren van de sportaccommodaties. De gemeente heeft in de *huidige situatie* nog vaak meerdere rollen in relatie tot sport en bewegen in de gemeente. Enkele rollen zijn:

Voorwaardenscheppende rol

Deze rol wordt ingevuld in de vorm van investeringen in bestaande en nieuwe (vervangende) sportaccommodaties, en in het beheer van accommodaties. Door het scheppen van deze voorwaarden maakt de gemeente het mogelijk dat het aanbod van sportvoorzieningen kwantitatief en kwalitatief kan passen bij de omvang en de vraag van de inwoners van de gemeente.

Stimulerende rol

De gemeente stimuleert sportdeelname door het verstrekken van subsidies, het gebruik maken van subsidies van andere overheden, het op andere wijze ondersteunen van nieuwe initiatieven, het inzetten van sport om maatschappelijke doelen na te streven door contact met de bevolking.

Regisserende rol

De gemeente regisseert de uitvoering van het beleid, bevordert en regisseert samenwerking tussen de partijen die er op gericht is het aanbod aan voorzieningen te versterken en /of maatschappelijke waarde van sport te benutten en neemt initiatieven die kunnen leiden tot vernieuwing.

Eigenaar van accommodaties

De gemeente is eigenaar, beheerder van sportaccommodaties die als basisvoorzieningen zijn aangemerkt. Het gaat hierbij om sportvelden, sporthallen, gymzalen en het zwembad.

Controlerende taak

De gemeente controleert of de private partijen die het sportbeleid uitvoeren, dat doen in overeenstemming met gemaakte afspraken.

Tegenwoordig ligt de verantwoordelijkheid van gemeenten vooral ook in het positioneren van sport als *middel* om doelen te realiseren op sociaal-maatschappelijk-, gezondheids-, welzijns-, en economisch terrein. Ook is steeds meer een rol weggelegd voor de marktsector en particulier initiatief.

Ambitie:

Wij willen en kunnen als gemeente niet alle rollen en verantwoordelijkheden blijven uitvoeren, maar ook meer door andere (markt³)partijen vorm laten geven.

Uit informatiebijeenkomst 28 oktober:

“Prettig dat verenigingen elkaar ook eens spreken en onderling ervaringen uitwisselen. Soms helpt het een vereniging over een drempel als een andere vereniging een positieve ervaring heeft gehad en die vertelt”.

“Meer constructieve (en meedenkende) geluiden richting sportnota vanuit de verenigingen i.p.v. alleen “zeuren” over accommodaties”.

“De gemeente heeft een financierende en ondersteunde rol in sport op school (vakonderwijs). De scholen hebben hier zelf niet voldoende budget voor”.

³ Aan het begrip ‘markt’ kan ook worden gedacht aan andere (‘sterke’) verenigingen, organisaties enz.

BELEIDSKADER 2008 - 2012, DELFZIJL

Visie, missie, doelstellingen, uitgangspunten

Het belang van sport en bewegen staat anno 2007 niet meer ter discussie. In het bijzonder sport stelt de gemeente in staat om een aantal onderwerpen en/of problemen van verschillende gemeentelijke beleidsclusters met elkaar te verbinden om ze vervolgens om te buigen naar kansen. Kansen op het gebied van leefstijl bijvoorbeeld in buurt en onderwijs en daardoor op het welzijn en welgevoelen van de burgers.

Wij kiezen daarom voor een beleid dat de onderwijs-, gezondheids-, economische-, ruimtelijke- en sociale pijler ondersteunt en tegelijkertijd voldoende ontplooiing biedt voor de intrinsieke waarde van sport (d.i. sport als middel). Daarbij is het overigens niet zo dat deze waarden als vanzelf worden gerealiseerd. Voor het succesvol inzetten van sport als middel zijn de setting en de context waarbinnen sport wordt aangeboden, cruciaal.

Zo biedt bijvoorbeeld samenwerking tussen sportwerkers, jongeren, school, sportvereniging en buurt veel meer kans op succes dan het 'los' aanbieden van sportactiviteiten in de wijk. Kortom:

Een integrale aanpak is niet alleen wenselijk, maar ook noodzakelijk !

Missie

Het kader waarbinnen de gemeente het sportbeleid vorm geeft kan als volgt worden omschreven:

"Sport is niet een **doel** op zich, maar steeds meer een **middel** om positief bij te dragen aan oplossingen van sociaal-maatschappelijke problemen".

Deze missie laat zich vervolgens vrij eenvoudig vertalen in **doelstellingen** en uitgangspunten voor beleid. Alvorens deze verder kunnen worden uitgewerkt dienen prioriteiten te worden gesteld.

Uitwerking beleidskader 2008-2012

De gemeente onderzoekt continu in hoeverre (tijdelijke) stimuleringsprojecten in relatie tot sport en bewegen vanuit de rijksoverheid en de provincie structureel ingebed kunnen worden in gemeentelijk beleid.

- Het inwoneraantal van Delfzijl en regio krimpt significant en sportbeoefening en vraag verandert. Tevens ontstaan er steeds meer nieuwe vormen en individuele (ongeorganiseerde)sporten
- Het draagvlak voor voorzieningen loopt terug. Het teruglopende bevolkingsaantal en de veranderingen in de bevolkingssamenstelling zullen consequenties hebben voor het voorzieningenniveau
- Bij de besteding van de gemeenschapsgelden staat voorop dat dit zo effectief en efficiënt mogelijk moet gebeuren. De financiële ruimte van de gemeente blijft zeer beperkt. Wij wijzen tevens op de uitkomsten van de *Begrotingsscan 2007 (IFLO) gemeente Delfzijl* (zie bijlagen Discussienota)
- De gemeente wil de aandacht graag richten op het vergroten van de sportdeelname van jongeren (4—19 jaar), kwetsbare groepen zoals huishoudens met een minimum inkomen en ouderen. Sportstimulering is belangrijk voor de gemeente. Relatie ook met Armoedebelaid.
- De sport wordt waar mogelijk als middel ingezet om binnen de gemeente Delfzijl om de sociale structuren te versterken en participatie in de samenleving te vergroten.
- Sportverenigingen betrekken en verbinden bij sport en bewegen op de scholen (combinatiefuncties).
- Overleg met de sportverenigingen over verdere samenwerking, eventuele clustering en het gebruikmaken van elkaars faciliteiten, teneinde de kwaliteit en diversiteit van het aanbod te continueren.
- Verdere samenwerking met Appingedam en waar mogelijk met andere gemeenten (regio Eemsdelta / DEAL).

Huidige rol van de gemeente

De gemeente Delfzijl *regisseert* en *coördineert* nu in de eerste plaats het beleid en de uitvoering van het sportbeleid, maar is tegelijkertijd als *voorwaardenschepper* bezig met het in stand houden van de lokale infrastructuur (o.a. onderhoud sportvelden). Tevens door het plannen van sportaccommodaties en recreatieve voorzieningen en het voornamelijk ondersteunen en subsidiëren van lokale sportorganisaties door middel van de *sportsubsidieregeling* en de *verordening subsidiëring accommodaties 2002 (de 1/3 regeling)*.

Een deel van deze regie en coördinatie wordt verzorgd door een instantie die daartoe door de gemeente wordt gevraagd. Op het gebied van sport en bewegén is het Huis voor de Sport Groningen hierbij een belangrijke partner van de gemeente.

Daarnaast treedt de gemeente nu ook op in de rol van *beheerder*. Als beheerder van veel sportvoorzieningen heeft de gemeente de taak het brede pakket van basisvoorzieningen te garanderen. Basisvoorzieningen zijn de binnen- en buitensport- voorzieningen die geschikt zijn voor wedstrijdsport, schoolsport en voor recreatiebeoefening in de openlucht. De gemeente wil hierbij ook andere partijen gaan betrekken en als *subsidiegever* het huidige subsidiebeleid kritisch tegen het licht houden. Tevens is er een (indirecte) verbinding met de Wet maatschappelijke ondersteuning (Wmo). In deze wet is vastgelegd dat:

- iedere inwoner van de gemeente bij hem of haar passende kansen krijgt om aan het maatschappelijke leven deel te nemen en daardoor in staat wordt gesteld zijn of haar kwaliteit van bestaan te optimaliseren.
- de leefbaarheid wordt geoptimaliseerd
- de participatie van burgers wordt bevorderd.

De volgende hoofddoelstelling met betrekking tot de kernrol van de gemeente is door een meerderheid in de raad op 26 juni 2008 samengevat in onderstaande **ambitie**:

De gemeente ziet voor zichzelf een rol als regisseur weggelegd. Zij is niet zozeer als speler maar als regisseur verantwoordelijk voor een goed sportklimaat. Het particulier initiatief en de burgers zelf hebben een belangrijke rol

Uit informatiebijeenkomst 28 oktober:

“Kansen worden gezien voor onderlinge samenwerking en vooral tussen vereniging en school. Dat heeft dan wel een steuntje in de rug nodig en is vooral maatwerk. Niet overal werkt het op dezelfde manier. De gemeente zou hier een regiefunctie kunnen innemen”.

“Er is veel positieve energie, maar daar wordt veel te weinig mee gedaan. In veel gevallen is het koppelen van initiatieven en mensen voldoende om grote effecten op sport en bewegen te bewerkstelligen. (...) Maak bovendien duidelijke keuzes. Daar kunnen we in het veld wat mee, ook al zijn die af en toe negatief”.

“Gemeente moet weer terug naar het organiseren of initiëren van grote sportevenementen (vroeger had je het AKZO schaaktoernooi, schoolkampioenschappen etc.)”.

In de volgende hoofdstukken worden de verschillende beleidsthema's op het gebied van sport en bewegen uitgebreid beschreven.

3. DEMOGRAFISCHE ONTWIKKELINGEN

In relatie tot de instandhouding en ontwikkeling van de sportinfrastructuur en voorzieningen zijn demografische ontwikkelingen van essentieel belang.

Krimp

Na jaren van bevolkingsgroei in Nederland staat nu de aandacht voor krimp centraal. Zeker als steeds meer gemeenten vandaag de dag zien dat het inwonertal echt terugloopt. Op termijn is krimp een realistisch perspectief voor vrijwel heel Nederland en dat heeft tevens gevolgen voor het voorzieningenniveau in de gemeenten. In het bijzonder voor het voorzieningenniveau in de regio Delfzijl omdat de bevolkingsafname in ons land en provincie zich hier sterk laat voelen.

Binnen de Eemsdelta regio is de bevolking de afgelopen 25 jaar met circa 10 % gekrompen van zo'n 75.000 naar circa 68.000 inwoners. Vooral Delfzijl en Appingedam kenden relatief grote verliezen. Loppersum en Eemmond wisten hun bevolking te stabiliseren. Maar ook in de nabije toekomst moet de regio rekening houden met bevolkingskrimp. De actuele voorspellingen gaan uit van circa 26 % minder inwoners in 2030 en 12 % minder huishoudens.

Samenstelling bevolking

Bij de krimp lopen regio's als Noordoost Groningen, Zeeuws Vlaanderen en Limburg voorop. Kernprobleem is dat het absolute inwonertal al jaren afneemt. In de regio Delfzijl is het aantal inwoners in de afgelopen decenia teruggelopen en wel met ruim 19 procent. Als we de prognoses nader beschouwen, zien we dat de belangrijkste oorzaak van de daling van het inwonertal gelegen is in een binnenlands vertrekoverschot. Al jaren achter elkaar vertrekken er uit deze regio per saldo inwoners naar gemeenten elders in Nederland. De 'ontgroening' zet verder door (d.i. dat het aandeel inwoners jonger dan 25 jaar daalt).

Kenmerkend voor Delfzijl en de Eemsdeltaregio is het wegtrekken van jongeren om motieven van opleiding en/of werk. Deze jongeren keren ook niet meer terug. De resulterende 'ontgroening' heeft een negatief effect op de natuurlijke aanwas. Het aandeel inwoners ouder dan 65 jaar stijgt. Conform ook de landelijke trend vergrijsd de bevolking in onze regio. Ook de samenstelling van de bevolking verandert. De vergrijzing zet verder door, evenals de welvaartsgroei en de voortgaande individualisering. Al met al ziet onze regio er in 2030 echt anders uit. Dit heeft invloed op de leefbaarheid.

Ook in kwalitatief opzicht zijn de nodige veranderingen te verwachten. De ontgroening zet verder door: het aandeel inwoners jonger dan 25 jaar daalt van 30% naar 25%. Het aantal jonge mensen krimpt derhalve met circa 6.250 inwoners. Ook de vergrijzing zet door. Het aandeel inwoners ouder dan 65 jaar stijgt van 15% naar 30%. Het aantal oude(re) mensen stijgt naar verwachting met circa 3.000 inwoners. De zogenaamde individualisering zet zich voort, waardoor het aantal gezinnen afneemt van circa 25% naar circa 20% en het aantal alleenstaanden toeneemt van circa 40% naar circa 50%.

Het draagvlak voor voorzieningen loopt terug

Het teruglopende bevolkingscijfer en de veranderingen in de bevolkingssamenstelling zullen met name voor Noord-Groningen (Delfzijl en omgeving) en Oost-Groningen consequenties hebben. Voorzieningen, ook collectief gefinancierde voorzieningen, zoals de basisschool, de huisarts en het openbaarvervoer, zullen in deze delen van Groningen te maken krijgen met een dalend draagvlak. Met name het aantal kinderen in de schoolgaande leeftijd zal krimpen. Nu de bevolking krimpt brokkelt gaandeweg ook het draagvlak van de bestaande voorzieningestructuur af. En in het verlengde van de zich wijzigende bevolkingssamenstelling verandert ook de kwalitatieve vraag naar voorzieningen. Ouderen hebben nu eenmaal andere wensen en behoeften dan jongeren. Samengevat:

Het draagvlak voor voorzieningen loopt terug. We kunnen vaststellen dat het teruglopende bevolkingsaantal én de veranderingen in de bevolkingssamenstelling⁴ consequenties zullen hebben voor het voorzieningenniveau, zowel kwantitatief als kwalitatief.

⁴ Voor meer informatie over demografische ontwikkelingen verwijzen wij u naar de bijlagen

4. VERSCHUIVING VAN TRADITIONELE NAAR NIEUWE VORMEN VAN SPORTBEOEFENING

Het draagvlak voor de voorzieningen is aan verandering onderhevig, maar dat geldt ook voor de sportbeoefening in onze gemeente.

Sociaal culturele ontwikkelingen

De tijd dat Nederlanders en dus ook Groningers een leven lang trouw blijven aan hun 'cluppie' is voorgoed voorbij. De samenleving individualiseert. Het "eigen ik" komt steeds meer centraal te staan bij het doen en laten van de mensen. Er is een sterke wens naar individuele ontplooiing. De invloed van "oude" culturele waarden (zoals kerk, gezin en vereniging) op de leefstijl neemt af.

De moderne sportconsument van vandaag de dag shopt zich bijna suf en kiest via een individueel lidmaatschap bij voorkeur voor de sportaanbieder met veerkracht. Een uurtje spinnen op de tijd dat het uitkomt, sporten met leeftijdgenoten of collega's, sporten terwijl er op de kinderen wordt gepast, sporten op een manier die hoort bij de levensfase en de behoeften van dat moment. Kortom: ook in Delfzijl zijn dergelijke ontwikkelingen zichtbaar.

Het traditionele sportaanbod wordt steeds meer verdrongen door haarscherp maatwerk dat volledig aansluit bij de behoefte van de hedendaagse consument, de klant.

Uit meest recente onderzoek blijkt dat inmiddels bijna de helft van de Nederlandse bevolking sport, georganiseerd of ongeorganiseerd: 48%, ofwel 7,3 miljoen mensen. Dat percentage was in 1986/87 nog 32 %. Het ongeorganiseerd sporten groeide eveneens fors. Dit komt mede omdat steeds meer leden van een sportvereniging in één of meer sporten buiten verenigingsverband actief zijn. Zoals de voetballer die 's winters gaat fitnesssen, schaatsen of skiën, of de hockeyer die regelmatig jogt om zijn uithoudingsvermogen te verbeteren. (Bron: NOC*NSF)

De vergrijzing, een bijzonder gegeven in onze regio, zal naar verwachting een toename geven van "lifetime-sporten", sporten en bewegingsvormen die je ook op oudere leeftijd kan blijven doen: wandelen, fietsen, roeien, tennis en golf bijvoorbeeld. Traditionele sporten die door jongeren in verenigingsverband worden gedaan, krijgen het steeds moeilijker. Verder zal er een veel grotere differentiatie komen in het sportaanbod ten gevolge van de commercie, media en door de integratie van sport met allerlei maatschappelijke terreinen. Je krijgt dan sportvormen in de sfeer van buurtwerk, mediasport, gezondheidssport, vakantiesport, enzovoorts. Sport wordt daardoor een veel abstracter begrip en schuift meer in de richting van recreatie.

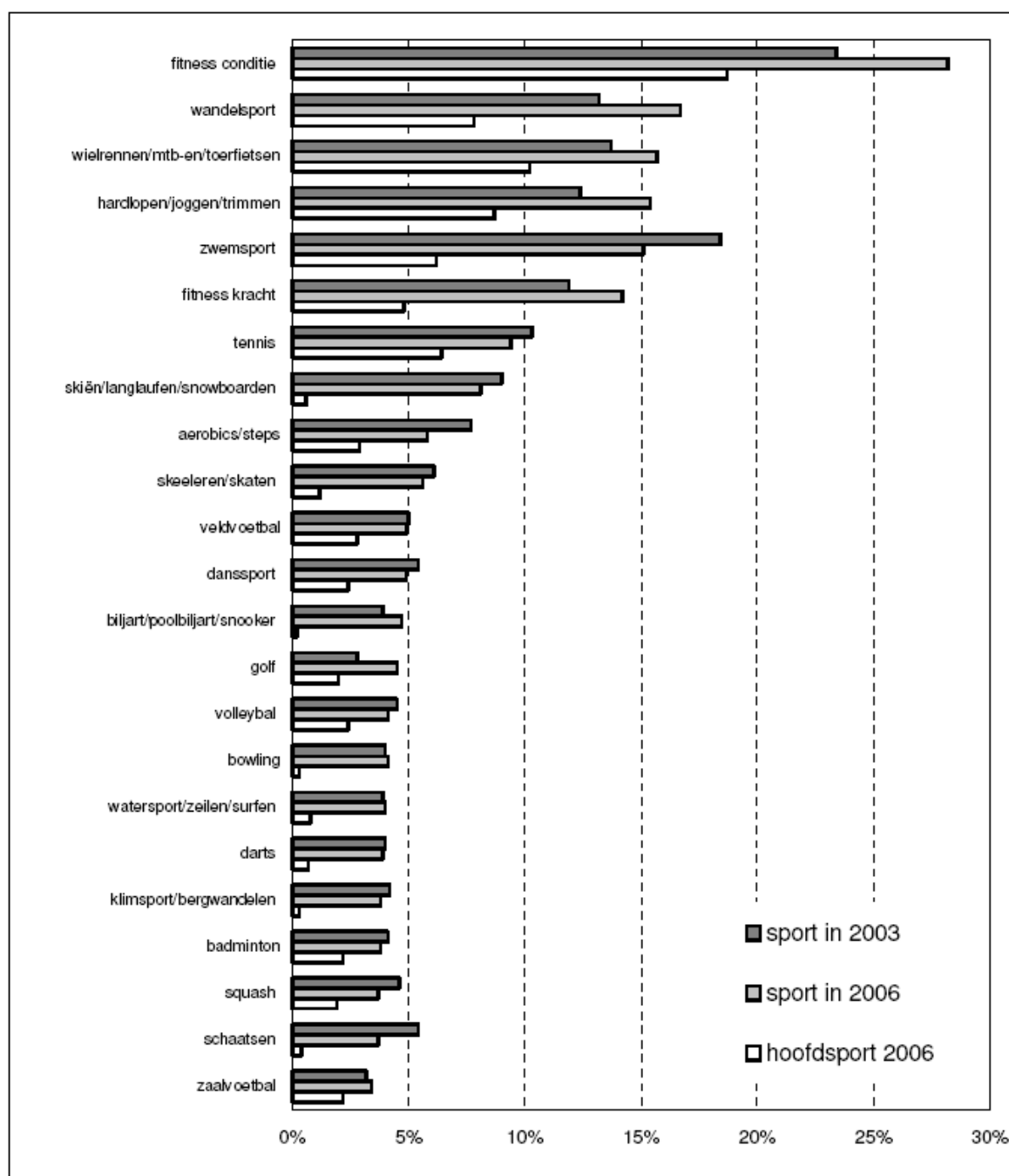
Teamsport verliest terrein aan de individuele sport

De sportbeoefening neemt al jaren licht toe, maar veel van deze groei zit in sporten die niet in verenigingsverband worden beoefend. Steeds meer mensen sporten zonder hierbij lid te zijn van enige vereniging of instelling. Een andere trend is dat het marktaandeel van commerciële sportaanbieders steeds verder toeneemt.

Op basis van een aantal landelijke vrijetijdsmonitoren die vorig jaar zijn uitgevoerd blijkt welke individuele sporten aan populariteit winnen en welke terrein prijs geven. In zowel absolute als relatieve zin lijkt fitness(conditie) de grote winnaar. De populairste teamsport is nog altijd veldvoetbal. De populairste duosport is tennis. Het aantal beoefenaars van fitness(conditie) is sinds 2003 met 20% gestegen en ten opzichte van 1998 meer dan verdubbeld. Ook het aantal mensen dat fitnessconditie als hoofdsport beoefent is fors toegenomen. Dat kan tegenwoordig zelfs thuis met behulp van de computer. Te denken valt aan diverse populaire fitness computergames.

Andere sterke 'stijgers' zijn: hardlopen, wandelen, fietsen, golfen en fitness/krachttraining. Ook komen er steeds meer nieuwe 'snelle' sporten. Enkele voorbeelden van deze nieuwe sporten zijn: "Bossaball", "Speedminton" "Lacrosse" Deze sporten vragen ook veel techniek en fysiek vermogen. Kortom: de ontwikkeling van sport en bewegen staat niet los meer van verschillende maatschappelijke ontwikkelingen. Ook in Delfzijl zijn dergelijke ontwikkelingen zichtbaar, maar ook voelbaar. Het aantal nieuwe (jonge) leden van traditionele sportverenigingen neemt ieder jaar af. Het wordt ook steeds moeilijker mensen te werven om zich vrijwillig in te zetten voor een sportvereniging. Enkele voorbeelden in Delfzijl die met deze problematiek te kampen hebben zijn bijvoorbeeld gymnastiek- en voetbalverenigingen.

Meest beoefende sporten in 2003 en 2006



Bron: O&S, Vrijtijdsmonitor

Hoewel bovenstaand overzicht niet helemaal toepasbaar is op de gemeente Delfzijl, geeft het wel een reëel beeld van de huidige trends en ontwikkelingen in de wereld van sport en bewegen. We kunnen uit voorgaand hoofdstuk vaststellen dat:

De georganiseerde sportbeoefening steeds meer verschuift naar ongebonden (nieuwe) en individuele vormen van sportbeoefening

5. SPORT & BEWEGEN: MIDDEL VOOR SAMENHANG EN INTEGRATIE

Hoewel de georganiseerde sportbeoefening steeds meer verschuift naar ongebonden (nieuwe) en individuele vormen van sportbeoefening, blijven mensen dus graag sporten en bewegen.

Sport in breder perspectief – sport als *middel*

Mensen sporten omdat ze dat leuk vinden. *Passie voor sport* is de drijfveer voor velen om lid te worden van een sportvereniging, een sportschool te bezoeken of om ongeorganiseerd/individueel te gaan sporten. Passie voor sport is ook een vertrekpunt voor gemeentelijk beleid. Van daaruit kan sport als beleidsinstrument voor veel andere doelen worden ingezet. Het aantrekkelijke daarbij is dat sport en bewegen een vrije keuze is van burgers. Het leidt ertoe dat op een natuurlijke wijze andere doelen, zoals het bevorderen van sociaal gedrag, gezond gedrag worden gerealiseerd en dat onderwijskundige en economische doelen worden gerealiseerd. Passie voor sport maakt dat sport als middel ingezet wordt om de gezondheid van burgers positief te beïnvloeden. Door ook sport in dit bredere perspectief te plaatsen, wordt inzichtelijk welke bijdrage sport levert aan doelen binnen het welzijnsbeleid, het onderwijsbeleid het gezondheidsbeleid, bij de ruimtelijke ordening en binnen het economische beleid.

De gemeente is in voorwaardenscheppende sfeer betrokken bij de sport, maar wil in het bijzonder de sport als *middel* kunnen inzetten voor:

- versterking van de sociale samenhang en integratie
- activeren van groepen met een sportieve achterstand
- het bevorderen van de volksgezondheid
- voor het vergroten van de naamsbekendheid

Om sport als middel te kunnen inzetten, moet er wel op maat kunnen worden gesubsidieerd, via bijvoorbeeld projecten, activiteiten en evenementen.

Sport en Integraal beleid

De gemeente wil in haar streven om deze ambitie te realiseren proberen de beleidsterreinen op elkaar af te stemmen zodat optimaal geprofiteerd kan worden van de aanwezige kennis en kracht.

Dit betekent dat sport niet alleen als doel, waarbij plezier voorop staat, wordt gezien, maar dat sport ook als middel wordt ingezet om andere doelen te realiseren. De voornaamste beleidsterreinen waarbij sport als middel gebruikt kan worden zijn: welzijn, onderwijs, gezondheid, ruimtelijke ordening en economie. Sport kan hier als facet beleid worden ingezet. Daarnaast kan sport ook als promotiemiddel worden gebruikt door de gemeente. Vanuit deze integrale gedachte is het van belang om van de diverse beleidsterreinen, die een relatie met sport hebben, de doelstellingen op te nemen.

Sport en welzijnsbeleid

Uit oogpunt van gezondheid, eigen ontwikkeling en ontplooiing van mensen vindt de gemeente het belangrijk dat iedere burger op een verantwoorde manier deelneemt aan eigen vorm van sportbeoefening. Daartoe bevordert de gemeente vanuit de maatschappelijke waarde sportbeoefening in het algemeen door voorwaarden te scheppen voor het bedrijven van sport en het bevorderen van sportdeelname. Hiertoe neemt de gemeente initiatief door de volgende ambities:

1. de maatschappelijke waarde van sport te gebruiken om kwetsbare groepen⁵ en/of groepen in achterstandsituaties meer te betrekken bij de samenleving.

2. sport en bewegen nadrukkelijker te gebruiken bij de uitvoering van de prestatievelden binnen de Wet Maatschappelijke Ondersteuning (Wmo)

⁵ Hieronder verstaan wij met name ook de ouderen in onze gemeente. Tevens in relatie met toename vergrijzing. (zie ook de bijlagen over demografische ontwikkeling)

Sport en Onderwijsbeleid

Gedurende de basisschoolperiode zijn kinderen in de meest gevoelige beïnvloedingsperiode. Gedurende deze periode leren kinderen op een relatief gemakkelijke en speelse manier het plezier in en de waarde van sport en bewegen. Daarom is de basisschool bij uitstek de 'vindplaats' om de leefstijl van kinderen in deze richting te beïnvloeden.

Daarom is het van belang minimaal het aantal uren bewegingsonderwijs op het basisonderwijs te handhaven en er voor te zorgen dat dit onderwijs door vakleerkrachten wordt gegeven.

De gemeente streeft naar integratie van sport en bewegen binnen de brede school en als onderdeel van de naschoolse activiteiten

Combinatiefuncties

Het wordt nationaal erkend dat de sportverenigingen baat kunnen hebben bij de samenwerking met scholen. Daarvoor zou er intensiever samengewerkt moeten worden. Vanuit het Rijk en de VNG is daartoe het initiatief genomen zogenaamde combinatiefuncties te ondersteunen. Dit zijn functionarissen die de brug kunnen slaan tussen sport, onderwijs en cultuur. Aangezien gemeenten op schaalgrootte Delfzijl pas in 2011 voor middelen in aanmerking komen, wil het college daarop niet wachten en hiermee eerder starten.

Ambitie:

In Delfzijl moeten we streven naar een veel intensievere samenwerking tussen school, wijk en vereniging. Een combinatiefunctionaris of andere 'verbinder' zou daarin een sterke rol kunnen spelen.

Uit informatiebijeenkomst 28 oktober:

"Meer samenwerking tussen gemeente-school-sportvereniging".

"Bewegen moet onderdeel worden van de dagelijkse routine om overgewicht te voorkomen. School en sportverenigingen kunnen elkaar hierin mooi vinden via een combinatie van onderschools (verplichte sportclinics tijdens de gymles gegeven door de vereniging) en buitenschools aanbod (zelfde clinic met zelfde vereniging in verdieping 5x aangeboden op een naschools activiteitenprogramma)",

"Interessant is het onderzoeken van sporten die het beste passen bij dergelijke samenwerkingsverbanden. Bij dergelijke samenwerking gaat het vooral om onderling begrip en tolerantie. 'Willen we het' en 'durven we het aan', schijnt van groter belang dan 'kunnen we het aan'. De sportleraar of een combinatiefunctionaris zou daar een rol in kunnen spelen".

Sport en Gezondheidsbeleid

Het Gezondheidsprofiel Groningen 2006 geeft aan dat er in onze gemeente ongezond geleefd wordt. Als voornaamste oorzaken worden genoemd:

- te veel roken
- overmatig alcoholgebruik
- overgewicht
- te weinig beweging
- onvoldoende groente en fruit consumptie.

Al deze zaken leiden tot een ongezonde levensstijl. In de vastgestelde kaders van de nota Lokaal Gezondheidsbeleid 2008 – 2011 is een herijking van de gezondheidsnota. In deze gezondheidsnota zijn acties aangekondigd waarmee we deze problemen te lijf willen gaan. Er wordt vooral sterk ingezet op de onderwerpen als roken, alcohol en overgewicht (meer bewegen).

Sport en ruimtelijke ordening

In de ruimtelijke pijler komt het fysieke aspect van sport aan bod, de infrastructuur die de basis vormt van het sportbeleid. Sporten en bewegen doen mensen op een fysiek aanwijsbare plaats, op bijvoorbeeld een speelveldje, een skatebaan, een sporthal of een atletiekbaan. Sommige van deze accommodaties en voorzieningen zijn aanwezig op wijkniveau, andere op stedelijk niveau. In wijkvernieuwingplannen en in de aanleg van nieuwe wijken dient ten behoeve van het welzijn van de bewoners voldoende ruimte gereserveerd te worden voor sport en beweging. Ruimte voor verenigingssporten én voor ongebonden sporters én niet in de laatste plaats, voor spelende jeugd

Sport en economisch beleid

In de economische pijler heeft de (top)sport een belangrijke functie. (Top)sport is onmisbaar voor het imago van Delfzijl als aantrekkelijke, leefbare plaats, met interessante (top)sportevenementen die een breed publiek trekken en waar sportieve prestaties geleverd worden op hoog niveau. Topsport en breedtesport ondersteunen elkaar over en weer: Topsport stimuleert deelname aan breedtesport en de breedtesport is de kweekvijver van nieuw talent en nieuw talent is de inspiratiebron van de breedtesport.

Een zelfde soort relatie is denkbaar tussen economie in het algemeen enerzijds en sport en vrije tijd (leisure) anderzijds. Er liggen economisch mogelijkheden ten aanzien van leisure (vrije tijd) omdat er in de toekomst meer ruimte zal ontstaan voor leisure – activiteiten. In een nota 'detailhandel en leisure' staat hierover dat de vrijetijdsbesteding op het vlak van onder andere recreatie en sport een toenemend aandeel vormen in onze particuliere bestedingen: "Binnen de vrije tijdsbestedingen vormt de sportbeoefening een belangrijke groeier".

Niet alleen als aandeel in de vrije tijdsbesteding is de sport groeiende, ook binnen het werk zijn werkgevers en zorgverzekeraars steeds meer bereid te investeren in de bewegende werknemer. Door werknemers te stimuleren te bewegen kunnen de hoge kosten die samenhangen met ziekteverzuim worden teruggedrongen.

Sport is een groeiende markt die de komende jaren kan meehelpen de werkgelegenheid te vergroten en de werkloosheid in Groningen te reduceren. Dit is merkbaar door het toenemende aantal commerciële sportaanbieders. De sportsector is met name een groeiende markt vanwege de trend onder grote groepen van de bevolking tot individualisering en het werken aan een gezonde levenshouding. Daarbij speelt de vraag naar een hoge kwaliteit van het aanbod een grote rol. Men is bereid daarvoor commerciële prijzen te betalen. Dit laatste kan weerslag hebben op het aanbod van gemeentelijke sportaccommodaties. Wij zijn in deze van mening dat minder gemeentelijke accommodaties ook beter kan zijn voor de kwaliteit van het aanbod van accommodaties. Waar deze in de huidige avonduren vooral in gebruik zijn bij sportverenigingen, zullen ook deze moeten werken aan een kwalitatief goed product en een professionele(re) begeleiding.

Mensen verwachten ook daar een hogere kwaliteit en zijn bereid daar meer geld voor te betalen. Naast het feit dat de sportsector tot groei leidt in de werkgelegenheid is sport een uitstekend middel werklozen weer terug te leiden naar het arbeidsproces (zie ook sport en gezondheidsbeleid en sport en welzijnsbeleid).

Voor een sterkere economie moet worden voldaan aan de vestigingsvoorwaarden. Voor de hoger opgeleide werknemers, die een lage verhuisdrempel kennen, is de woon- en recreatiekwaliteit van de stad van doorslaggevend belang. Ook hier speelt een goed sportaanbod een belangrijke rol. Dat wil zeggen, een goed aanbod van gemeentelijke sportaccommodaties en een goed aanbod van commerciële sportaanbieders.

Van minstens even groot belang is een aantrekkelijke invulling van de openbare ruimte ten behoeve van de vrije tijdsbesteding (sport).

Sport en topsport

Naast een aanbod voor actieve sportbeoefening speelt ook topsport een belangrijke rol, zowel het aanbod aan topsportclubs als topsportevenementen, maar ook een goede subtop, hoog spelende eerste elftallen enz. enz.

Binnen het gemeentelijke beleid ligt de nadruk weliswaar op de breedtesport, maar vormt topsport eveneens een belangrijk aandachtspunt.

Conform het Rijksbeleid geldt ook voor de gemeente Delfzijl dat aansprekende topsportprestaties:

- de breedtesport van een sterke impuls kunnen voorzien;
- bijdragen aan de trots van de inwoners van de gemeente Delfzijl;
- een positief effect hebben op het imago van de gemeente Delfzijl.

Talenten moeten zich goed kunnen ontwikkelen. Per situatie bekijkt de gemeente hoe en of zij hier een rol in kan spelen. Daarnaast kan een hoogwaardig topsportklimaat goed worden ondersteund door het Olympisch Steunpunt Noord Nederland (OSNN) te Groningen. In Noord Nederland wil het OSNN een kwalitatief hoogwaardig topsportklimaat voor ambitieuze en getalenteerde sporters realiseren in hun directe woon-, leef- en trainomgeving.

In de provincies Groningen, Drenthe en Friesland bundelt het OSNN de krachten die voor een goede begeleiding noodzakelijk zijn. Het steunpunt gaat daartoe samenwerkingsverbanden aan met organisaties en deskundigen, die topsporters daardoor op diverse gebieden kunnen ondersteunen.

Topsport wordt door de gemeente Delfzijl waar mogelijk gestimuleerd. Dit vindt plaats vanuit de in de kadernota beschreven doelstellingen.

Resumé

Op basis van het voorgaande – en ook geïnspireerd door de input van de bijeenkomsten op 13 februari en 28 oktober 2008 en de besproken onderwerpen ("het 10 puntenplan"⁶) die dat heeft opgeleverd – komen wij in het volgende hoofdstuk tot een aantal thema's die wij van belang vinden om de komende periode uit te werken. Deze thema's vormen naar ons idee de hoofdlijnen en structuur waarlangs het sportbeleid van de komende periode vorm kan krijgen.

⁶ Het "10 puntenplan Delfzijl":

1. Sterke sportvereniging
2. Bewegen op de school
3. Relatie sportvereniging en school
4. Sportaccommodatie & infrastructuur
5. De jeugd laten sporten en bewegen
6. De niet bewegende en participerende oudere burger
7. De anders of ongeorganiseerde sporter
8. Gezondheid
9. Ruimtelijke planning
10. Samenwerking in de regio (DEAL)

6. THEMA'S EN KADERS NIEUW BELEID

GEZONDHEID

Te veel jongeren, maar vooral veel volwassenen in de gemeente Delfzijl hebben last van *overgewicht*, *bewegingsarmoede*, *on gezond leefgedrag* of *psychosociale problemen*. In de wijk of buurt veroorzaakt een gebrekkige sociale cohesie en overlast door jeugdigen voor een verslechterende leefsituatie. De georganiseerde sport kampt met een terugloop van leden en vrijwilligers. Spijbelgedrag en schooluitval zijn problemen bij het onderwijs.

In het BOS (Buurt Onderwijs en Sport)-project werken Openbare Gezondheidszorg, Jeugdbeleid, Lokaal beleid Onderwijs en Sport samen om de genoemde problemen binnen het onderwijs en sport aan te pakken. Het bestaande GSM (Groninger Sport Model) is een uitstekend middel om het BOS-project succesvol te maken. Het GSM richt zich in belangrijke mate op de schooljeugd. Door de kinderen vroegtijdig te laten wennen aan regelmatig bewegen en sporten, verwachten we dat ze op latere leeftijd gezonde lichaamsbeweging als vanzelfsprekend gaan ervaren. Op dit moment maken alle Groninger gemeenten (inclusief de gemeente Delfzijl) gebruik van de Buurt Onderwijs Sport (BOS)regeling van het ministerie van VWS. Het ministerie van VWS wil dat de BOS-impuls wordt gebruikt om achterstanden bij jongeren in de leeftijdsgroep 4 tot 19 jaar op te heffen en dat overlast door jongeren wordt voorkomen. Concreet betekent dit:

- meer sport/bewegingsonderwijs op scholen (leefstijl beïnvloedingsprogramma's)
- implementeren en organiseren van sport in de buurt
- betrekken van sportverenigingen bij deze programma's

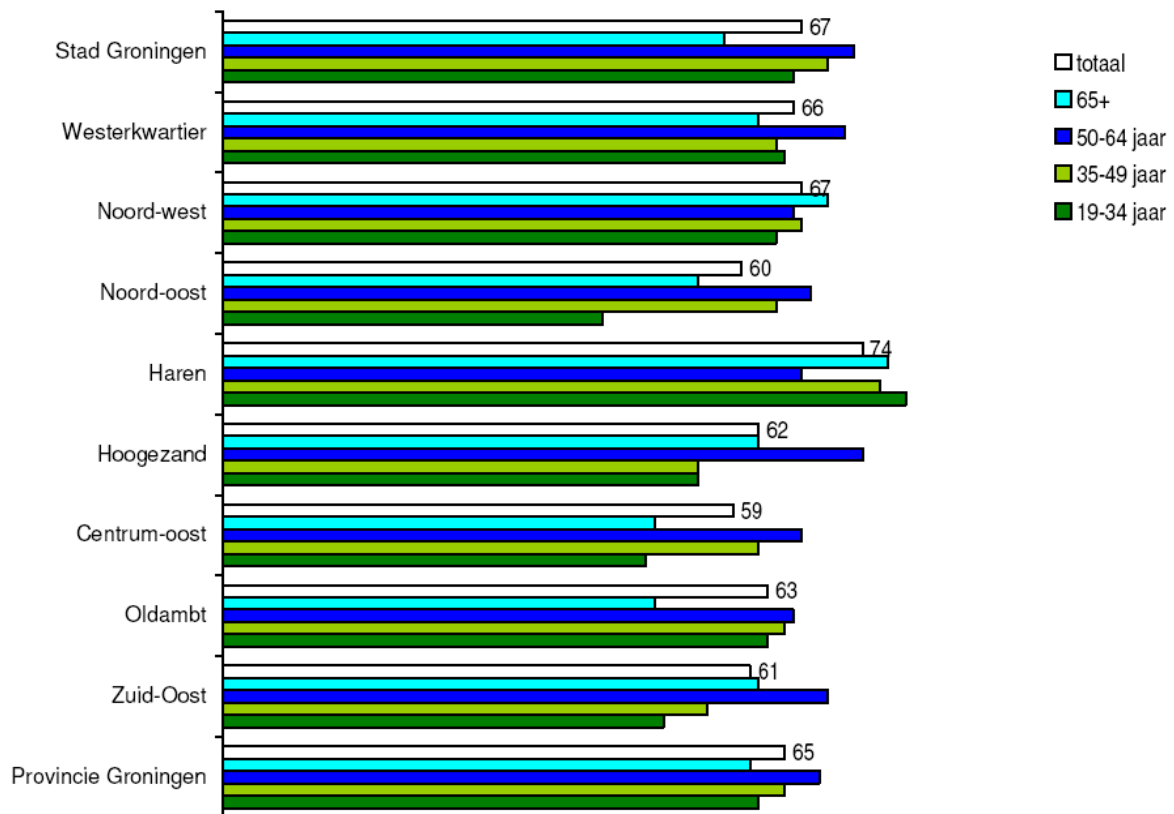
De vakleerkracht is een belangrijke basis voor de bevordering van verantwoord en gezond bewegen. Vanuit de insteek van het ervaren van het plezier in sporten en bewegen, leveren zij een belangrijke bijdrage aan het toekomstige sportgedrag van de leerlingen. Duale aanstellingen van sportleraren is in de toekomst een mogelijkheid om de positie van sport en de samenwerking tussen onderwijs en sport beter vorm te geven. Hieronder de specifieke gezondheidsgegevens gebaseerd op het *Gezondheidsprofiel 2006* van de GGD.

Tabel b6.3 Mate van overgewicht bij kinderen per gemeente in 2006 (%)

Gemeente	groep 2 (5 jaar oud)		groep 6 (9 jaar oud)	
	overgewicht	ernstig overgewicht	overgewicht	ernstig overgewicht
Appingedam	6	4	7	4
Bedum	5	4	10	3
Bellingwedde	5	14	18	6
ten Boer	4	-	10	6
Delfzijl	5	2	14	4
Eemsmond	7	4	23	3
Groningen	8	2	15	3
Grootegast	5	4	14	5
Haren	4	1	13	1
Hoogezand-Sappemeer	7	4	23	4
Leek	6	3	11	3
Loppersum	7	4	17	5
de Marne	9	1	19	2
Marum	9	2	14	4
Menterwolde	7	3	24	6
Pekela	9	7	24	9
Reiderland	20	2	20	8
Scheemda	9	2	20	4
Slochteren	8	5	10	6
Stadskanaal	9	4	16	6
Veendam	7	10	12	5
Vlagtwedde	13	4	25	6
Winschoten *	13	6	20	3
Winsum	9	1	12	3
Zuidhorn	3	3	14	3
Provincie Groningen	7	4	16	4

* gebaseerd op gegevens van de GGD jeugdgezondheidszorg o.b.v. screening schooljeugd schooljaar 2005-2006

Figuur b6.2 Voldoen aan Nederlandse Norm Gezond Bewegen (19 jaar en ouder) in 2006 (%)



Opmerking: regio "Noord-oost" staat voor de gemeenten Delfzijl en Appingedam.

Het ITJ (Integraal Toezicht Jeugdzaken) zal namens de 5 rijksinspecties vanaf eind 2008 tot begin 2009 een integraal onderzoek uitvoeren onder scholen, zorg- en hulpverleningsinstellingen met betrekking tot de bestrijding van overgewicht in onze gemeente.

Nationaal Actieplan Sport en Bewegen

Het Nationaal Actieplan Sport en Bewegen (NASB) geeft een grote impuls aan sport en bewegen in Nederland. Het doel is te-wenig-actieven meer én structureel in beweging te brengen en een gezondere leefstijl te bevorderen voor alle doelgroepen. Het ministerie van VWS stelt vanuit NASB geld beschikbaar. Wij willen participeren in het Nationaal Actieplan Sport en Bewegen. Vanuit de beleidsterreinen sport, gezondheid en jeugd zijn wij voor een nadere uitwerking in gesprek met Huis voor de Sport.

Wij stimuleren tevens projecten en activiteiten die het meedoen en een gezonde leefstijl realiseren. De gemeenten Delfzijl, Appingedam, Eemsmond en Loppersum (DEAL) hebben de GGD gevraagd omtrent het lokale gezondheidsbeleid 2008 – 2011 ons nader te adviseren en tevens een plan van aanpak voor deze regio te formuleren. Daarbij rekening houdend met lokale en specifieke gezondheidverschillen.

Ambitie:

De gemeente Delfzijl sterk wil inzetten op een gezonde gemeenschap waarbij wij sport en bewegen als een logisch onderdeel zien van een gezonde leefstijl. Sport en bewegen dienen dan ook bij te dragen aan een Gezond Delfzijl.

Uit de informatiebijeenkomst 28 oktober:

“Belangrijk dat het BOS project blijft draaien en structureel gemaakt wordt (geluid vanuit een deelnemende basisschool”.

“Bewegen moet onderdeel worden van de dagelijkse routine om overgewicht te voorkomen. Bewegingstimulering moet structureel worden i.p.v. via losse projecten!”

“Bewegen op school is belangrijk omdat de school een opvoedende en voorlichtende taak heeft o.a. richting ouders”.

STIMULERING SPORTEN EN BEWEGEN

Uit voorgaande hoofdstuk wordt ook het belang van het stimuleren van een gezonde leefstijl beschreven. Sport speelt nou eenmaal een belangrijke rol in het leven van veel mensen. Sport is immers ook leuk. Het biedt veel inwoners plezier en ontspanning. Daarnaast is sport ook een belangrijk middel om bij te dragen aan maatschappelijke vraagstukken en kansen. Participatie, sport en bewegen heeft daarom ook een 'plek' gekregen in o.a. het gemeentelijk jeugdbeleid, nota lokaal gezondheidsbeleid, het Wmo beleidsplan en het voorgenomen onderzoek in Delfzijl met betrekking tot overgewicht (eind 2008) van de 5 rijksinspecties verenigd in de Integraal Toezicht Jeugdzaken (ITJ).

Het instrument van sportstimulering willen wij gericht inzetten op groepen die vanuit sportief en/of maatschappelijk perspectief een achterstand hebben. De participatie van die groepen in sport- en bewegingsactiviteiten moet toenemen. Daarvoor is samenwerking met de instellingen op het gebied van gezondheid, onderwijs, welzijn en sport gewenst en noodzakelijk.

Bij het versterken van die samenwerking spelen wij als gemeente al een actieve en faciliterende rol. Het realiseren van maatschappelijke doelstellingen kan de gemeente niet alleen. Om de maatschappelijke betekenis van sport optimaal te benutten is het van belang dat mensen blijvend worden gestimuleerd om te sporten en te bewegen. Met het op sportstimulering gerichte beleid is de afgelopen periode een veelkleurig palet van activiteiten in de gemeente tot stand gekomen. Daar zijn wij trots op.

“Bewegen op de school”

Wij stimuleren de aanstelling van zoveel mogelijk vakleerkrachten binnen het basis en voortgezet onderwijs. Wij realiseren buitenschoolse activiteiten door mogelijke subsidies ter beschikking te stellen aan initiatieven die voorgaande bewerkstelligen.

Wij willen dat kinderen *binnen de school* zo optimaal mogelijk ingewijd worden in onze sport- en beweegcultuur en dat ze op verantwoorde wijze begeleid en geïnstrueerd worden in de motorische ontwikkeling. Hier wordt de basis gelegd voor een gezonde leefstijl.

“Sportvereniging en de school”

Wij stimuleren de relatie school en sport door in te spelen op landelijke ontwikkelingen, zoals de aanstelling van combinatiefunctionarissen. Wij stimuleren actief via regie en ondersteuning de samenwerking tussen scholen en verenigingen en andere sportaanbieders. We hechten aan het belang van sportdeelname in georganiseerd verband. De positieve uitwerking daarvan is in meerdere opzichten evident. Wij willen dat kinderen duurzaam gestimuleerd worden om te bewegen en te sporten in hun totale leefomgeving.

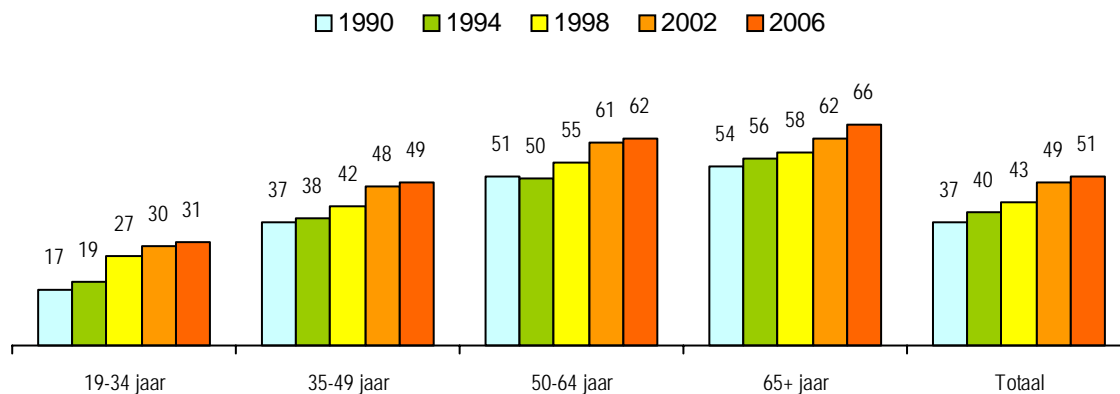
“De jeugd laten sporten en bewegen”

Wij stimuleren projecten en activiteiten die het meedoen en een gezonde leefstijl realiseren in alle milieus waarin het kind opgroeit. *Onze prioriteit ligt bij het stimuleren van de breedtesport.* Wij willen sportende en bewegende jeugd, waarbij iedereen de kans heeft om mee te doen. Wij willen bijdragen aan de ontwikkeling van een gezonde leefstijl van onze jeugd.

“De niet bewegende en participerende oudere burger”

Wij initiëren en stimuleren activiteiten die de oudere burgers betreft en activeert in samenwerking met andere partijen. Wij willen dat ook oudere burgers in Delfzijl actief kunnen participeren in tal van activiteiten en evenementen op het gebied van sport en bewegen, vooral ook gezien de demografische ontwikkelingen (vergrijzing).

Figuur 2 Trend in overgewicht bij volwassenen in de provincie Groningen 1990-2006 (bron: GGD)



“De anders of ongeorganiseerde sporters”

Wij ondersteunen en stimuleren particuliere en/of commerciële initiatieven (zoals evenementen, activiteiten en programma's) daar waar ze bijdragen aan de vitaliteit van de samenleving, daar waar burgers en vooral ouderen, allochtonen en jeugd geactiveerd en betrokken worden en daar waar samenwerking en duurzaamheid nagestreefd wordt. De initiatieven van ongeorganiseerde of ongebonden sporters en commerciële sportscholen sluiten aan bij de duidelijke

behoefte van de hedendaagse sportconsument. Wij zien die initiatieven als een positieve en belangrijke bijdrage aan het realiseren van een levendig sportklimaat.

Wij willen dat iedereen op zijn of haar wijze kan bewegen en/of sporten en dat dit mogelijk moet zijn ook in verschillende verbanden.

Naast sport in de vereniging vindt sport en bewegen plaats in diverse andere organisaties en in toenemende mate ongeorganiseerd (zie hoofdstuk 3). Om zoveel mogelijk mensen aan het bewegen te krijgen, vooral die mensen die al weinig bewegen, zijn laagdrempelige sport- en beweeg activiteiten en/of evenementen een aantrekkelijk middel.

Ambitie:

Om mensen die weinig bewegen aan het bewegen te krijgen is de sportvereniging niet altijd geschikt. Het is beter deze mensen te bereiken via laagdrempelige activiteiten en evenementen, vaak niet sportgebonden.

Uit de informatiebijeenkomst 28 oktober:

“Er worden door verenigingen clinics gegeven op scholen, maar men houdt daar weinig leden aan over”.

“ISD regeling in de gemeente beter afstemmen op de sport”

STERKE SPORTVERENIGINGEN

De **primaire taak van de vereniging** ligt nu met name in het overeind houden van een organisatie, waarbinnen de sport beoefend kan worden als doel op zich: sport is goed, is fijn en gezellig om te doen. Het aanbieden van sportactiviteiten en het realiseren van de noodzakelijk voorwaarden is steeds de kerntaak van de vereniging geweest. Verenigingen zijn ingesteld op de interesse van de deelnemers, daarmee hangt de hele vrijwilligersinzet samen. In een structuur waarbij zelfwerkzaamheid, groepsloyaliteit, democratische besluitvorming en betrokkenheid voorop staat, wordt steeds meer deskundigheid verwacht op totaal andere terreinen (management, milieu, horeca etc.) dan waar de sportclub voor opgericht is.

De lokale sportverenigingen functioneren tevens als belangrijke sociale netwerken en dragen derhalve bij aan een positief leefklimaat in de gemeente Delfzijl. Zij worden steeds vaker gezien als een fundament van onze samenleving en hebben dientengevolge een grote maatschappelijke betekenis. Soms worden zij zelfs wel het derde opvoedingsmilieu, na het gezin en de school, genoemd.

Huidige knelpunten van sportverenigingen

In Delfzijl ervaren sportverenigingen veelal knelpunten en problemen die niet op zich zelf staan. De NOC*NSF heeft eind 2002 i.s.m. 18 sportbonden en een enquête onder 1100 sportverenigingen in Nederland in alle takken van sport, de knelpunten geïnventariseerd in de breedtesport op lokaal niveau. De gegevens geven een indicatie van de knelpunten die de verenigingen ervaren. Deze zijn, inclusief een korte toelichting, hieronder weergegeven:

- **Tekort aan vrijwillig kader, zowel kwantitatief als kwalitatief**
Veel verenigingen hebben problemen met het werven en behouden van vrijwilligers. Hierbij gaat het zowel om een gebrek aan gekwalificeerd kader als te weinig kader. Dit tekort betreft alle structurele kaderfuncties, m.n. sporttechnisch-, organisatorisch- en bestuurlijk kader. Door toename van de complexiteit van die taken daalt de beschikbaarheid en vereiste deskundigheid van vrijwilligers.
- **Ontwikkelingen in ledental, zowel verloop als verlies**
Veel verenigingen ervaren problemen met het ledental; hierbij gaat het om ledenverloop en ledenverlies. Het verloop concentreert zich m.n. in de categorie jeugdigen, soms is het verloop verspreid over de diverse leeftijdscategorieën. Vaak wordt als reden opgegeven de afnemende aantrekkingskracht van de betreffende tak van sport. Echter ook wordt (landelijk) een derde van de oorzaken geweten aan de kwaliteit van het kader van de club.
- **Afnemende betrokkenheid van individuele leden bij de vereniging**
Verklaringen worden gevonden in het toegenomen consumentisme en de sterke individualisering van de maatschappij. Ook de verdergaande flexibilisering van arbeidstijden zullen de bereidheid van leden om te investeren in hun vereniging waarschijnlijk nog verder doen afnemen.
- **Slechte of verslechterende financiële situatie**
Een combinatie van hoge(re) kosten en lagere subsidie van gemeentelijke overheden. Verhoogde accommodatietarieven en in mindere mate stijgende materiaal- en organisatiekosten zijn de belangrijkste oorzaken.
- **Toegenomen concurrentie met andere sportaanbieders.**
Op de 'heterogene' sportmarkt begeven zich steeds meer concurrerende aanbieders.
- **Onvoldoende of afwezige marktgerichte instelling van de vereniging**
Sportverenigingen zijn veelal naar binnen gericht en gaan uit van hun bestaande aanbod. Rekening houden met de behoeften en wensen van bestaande afnemersgroepen komt nauwelijks voor en inspelen op behoeften van nieuwe doelgroepen nog minder. Voor veel sporten geldt dat er (te) veel nadruk ligt op de wedstrijdsport (competitie) en (te) veel op één dominante doelgroep (de competitiepelers).
- **Dienstverlening van de bond aan de eigen leden**
In de dienstverlening van bonden aan hun verenigingen staan competitie, sporttechnische zaken en opleidingen centraal. Meer algemene verenigingsondersteuning, gebaseerd op vragen van leden, komt pas op gang. Er is nadrukkelijk behoefte aan brede(re) verenigingsondersteuning.

- **Relatie met de gemeentelijke overheid**

Verenigingen ervaren het beleid van de gemeente vaak als bedreigend. Ontwikkelingen als privatisering en bezuinigingen zijn hiervan de oorzaak.

- **De interne spanningsvelden binnen de sportvereniging zelf**

Binnen de sportvereniging opereren meerdere "belangengroepen". Hierdoor is de club moeilijk in staat te anticiperen op (nieuwe) ontwikkelingen. Dit knelpunt wordt als zo fundamenteel beschouwd, dat het een serieuze bedreiging vormt voor het voortbestaan van de sportvereniging.

Er is geen enkele aanleiding om te veronderstellen dat deze landelijke knelpunten binnen de sportverenigingen, zoals geconstateerd in het NOC*NSF-onderzoek, niet zouden gelden voor de Delfzijlster situatie. Enerzijds kan worden geconcludeerd dat de druk op de verenigingen en de bestuurders nog verder zal toenemen en dat de te stellen (kwaliteits)eisen aan de sportverenigingen steeds hoger worden. Anderzijds bestaat de indruk dat de sportverenigingen zelf niet altijd actief anticiperen op ontwikkelingen in de sport zélf en op sociaal-maatschappelijke ontwikkelingen. Het is niet ondenkbaar dat door een dergelijke interne gerichtheid en verkokerde benadering het bestaansrecht van een aantal verenigingen op termijn ter discussie kan komen te staan.

De meeste verenigingen opereren uitsluitend *aanbodgericht* en hebben vaak problemen met de professionele bezetting en het aanbod van vrijwilligers. De gemeente herkent dat en investeert in de advisering van sportverenigingen zodat deze op termijn een positieve bijdrage kunnen leveren aan het sociaal-maatschappelijke klimaat binnen de gemeente. Concreet betekent dit dat:

Sportverenigingen moeten worden gestimuleerd te professionaliseren, het aanbod te vernieuwen en waar mogelijk samen te werken. De ontwikkelingen in de sport en samenleving en de situatie in de gemeente Delfzijl daagt de plaatselijke verenigingen uit zich te ontwikkelen. De gemeente kan hooguit een steuntje in de rug zijn, maar niet het fundament onder de organisatie. Dat zal vanuit de vereniging zelf moeten komen. De sportverenigingen zouden zelf in staat moeten worden gesteld en geacht om de kwaliteit van de dienstverlening verder te verbeteren. De sterkste verenigingen kunnen hierin een voortrekkersrol vervullen. Wij gaan de verenigingen daarbij ondersteunen!

Ambitie:

Streven naar meer "sterke verenigingen", daarmee bedoelen we verenigingen die op eigen benen kunnen staan, die financieel gezond zijn en die klaar zijn voor de toekomst. Hetzij door hun unieke organisatie en draagvlak, hetzij door vernieuwd sportaanbod, hetzij door samenwerking met diverse andere partners waarbij gemeentegrenzen geen belemmering mogen zijn.

SPORTACCOMMODATIES EN INFRASTRUCTUUR

Het is goed om sport zo toegankelijk mogelijk voor de burgers te maken én te houden. Ruimte voor bewegen is daarbij essentieel. Niet alleen ruimte in sporthallen en op sportparken, maar ook dicht bij huis, gewoon op straat. Sporten hoeft niet altijd bij een vereniging of fitnesscentrum, maar kan ook prima ongeorganiseerd. Trapveldjes, speelplaatsen, parken en pleinen zijn daar uitstekende plekken voor. Sport in de wijk is vanuit verschillende perspectieven interessant voor de gemeente. Het draagt bij aan het verbeteren van de (stedelijke) sociale infrastructuur en het kan de overlast door rondhangende jongeren sterk terugdringen (Sport Ontmoetings Plek – SOP b.v. Tuikwerd en Spijk). Kortom: houdt sport bereikbaar en stimuleer centraal gelegen (sport)plekken in de wijken en in de dorpen.

Over het algemeen hadden in Nederland de meeste sportverenigingen in het verleden een eigen sportveld met eigen kantine of een sporthal die vooral voor één bepaalde sport werd gebruikt. Dit is langzamerhand verschoven naar zogenaamde *multifunctionele sportvoorzieningen*. Mensen hebben behoefte aan een dergelijke voorziening in de eigen wijk, wel kan dit per sporttak verschillen.

Ook vanuit ongeorganiseerde sporten als bijvoorbeeld skeeleren, skaten en fietsen zijn er wensen. In dit geval naar een strakke, bij voorkeur geasfalteerde, ondergrond.

Ten slotte is ook het beheer van gemeentelijke sportaccommodaties aan het veranderen. Gemeenten beheerden in 1991 ongeveer 60% van de zwembaden en overdekte sportvoorzieningen, nu is dat nog maar een derde. Ook heeft hebben gemeenten steeds minder sportvoorzieningen in de open lucht in beheer. Dit is gedaald naar driekwart van het totaal. De rest is in handen van particulieren. In Delfzijl valt nog steeds het overgrote deel van de sportaccommodaties en sportvoorzieningen in het groen onder gemeentelijk beheer.

Met sportaccommodaties is de afgelopen jaren in Delfzijl het nodige tot stand gebracht. Toch heeft Delfzijl gezien haar bevolkingsaantal en aantal dorpen in verhouding veel sport- en recreatievoorzieningen.

Ambitie:

Wij streven naar een sportvoorzieningenniveau dat aansluit bij enerzijds de behoefte van de inwoners van Delfzijl en anderzijds rekening houdt met bevolkingsafname en de daarmee samengaannde afnemende inkomsten van de gemeente.

Onderhoud sportaccommodaties: sporthallen en sportzalen

Sportaccommodaties, zoals sporthallen zijn duur. Vooral als ze leeg staan. Daarom moeten we zorgen voor een intensief gebruik van onze sportaccommodaties. Dat kunnen we doen door breder te kijken dan alleen de georganiseerde en gereuleerde sport. In een dergelijke sportaccommodatie is veel meer mogelijk. Dat betekent echter wel inschikken en slim programmeren en/of waar nodig afstoten.

“Als we in Delfzijl een breed voorzieningen niveau willen handhaven, zullen we sportaccommodaties en vooral sporthallen, multifunctioneler moeten inzetten”.

In de gemeente Delfzijl beschikken we over 4 sporthallen en 11 gymnastieklokalen.

De bezettingsgraad van de sporthallen in Delfzijl en Woldendorp is goed (85%). De hal in Wagenborgen heeft een lage bezetting (< 20%) en we zullen dan ook (laten) onderzoeken of deze hal kan worden geprivatiseerd of afgestoten. De sportzalen zijn over het algemeen gemiddeld bezet. De bezetting in de kern Delfzijl is beter, dan de zalen in de overige kernen van de gemeente. Praktisch alle gymzalen zijn aangelegd voor onderwijsgebruik.

Aantal sportverenigingen	85
Aantal sportbeoefenaren	ca. 8700*
Aantal binnensportaccommodaties	4 sporthallen
Aantal buitensportaccommodaties	24
Aantal gymlokalen	11

* = betreft voornamelijk leden verenigingen. (Bron: afdelingsplan WO 2007)

De totale investeringkosten voor renovaties bedragen € 125.000,00. De exploitatie van de sportaccommodaties is, net als elders in het land, bijzonder kostbaar. *De opbrengsten staan in schril contrast met de kosten.* Verenigingen, die de accommodaties gebruiken, ontvangen een jaarnota op basis van een gehuurd veld/baan.

Samenbrengen van sportaccommodaties/clustering

Wij zorgen als gemeente nu veelal voor het beheer en het onderhoud. Wij zorgen voor een tariefstructuur die gebaseerd is op kostprijs en dekkingspercentages, tevens rekening houdend met de financiële mogelijkheden van de gebruiker. Wij stimuleren en voeren de regie over clustering en samenwerking tussen accommodaties en sportorganisaties ten behoeve van duurzaamheid, kwaliteit en haalbaarheid. Prijsindexering in huur en onderhoudskosten dient ieder jaar plaats te vinden.

In 2004 is met de raad opiniërend gesproken over een door de firma Oranjewoud opgestelde clustering van een aantal sportaccommodaties in Delfzijl. *De conclusie was destijds dat clustering een te dure zaak is en dat onder andere om die reden het rapport niet meer een vervolg heeft gekregen.*

De raden van Appingedam en Delfzijl hebben ingestemd met de bouw van het nieuwe gezamenlijk zwembad, Dubbelslag, in het tussengebied.

Onderstaand schema geeft aan hoeveel velden er op de vier accommodaties zijn en hoeveel velden er op basis van de NOC-NSF norm in 2004 noodzakelijk zijn. Een voorbeeld van enkele accommodaties:

Accommodatie	Vereniging	Huidig aantal Velden	Noodzakelijk volgens NOC-NSF in 2004
Uitwierde	Neptunia	5	4
Centrum	EemsBoys	3	3
Tuikwerd I	Farmsum	3	2
Tuikwerd II	Oosterhoek	2	2

Aan kapitaallasten en onderhoud is voor deze vier accommodaties een bedrag van €357.000,00 in de begroting opgenomen.

Door het terugbrengen van het aantal buitensportaccommodaties in Delfzijl zou een aanzienlijke besparing gerealiseerd kunnen worden. Er is tevens onderzoek⁷ gedaan naar de haalbaarheid van deze mogelijkheid, alsmede de financiële gevolgen hiervan.

Ondanks de relatief grote oppervlakte van de gemeente en het verspreid wonen van de burgers in Delfzijl willen we de leefbaarheid op een hoog niveau houden, dat vraagt om:

- verstandige spreiding van accommodaties
- intensievere samenwerking tussen verenigingen
- intensievere samenwerking tussen sport, onderwijs, welzijn en cultuur
- intensievere samenwerking op het gebied van ruimtelijke planning

Ambitie:

Goede sport in Delfzijl is een kwestie van kiezen voor goede accommodaties slim gespreid over het grote gebied en vooral een kwestie van *samenwerking* tussen alle betrokkenen.

“Sportaccommodaties = krachten bundelen!”

Dat kunnen we bereiken door:

- voor een groot aantal verenigingen, vooral ook in de dorpen, zou multifunctioneel en gecombineerd gebruik van accommodaties als uitgangspunt moeten dienen willen wij de sportinfrastructuur en voorzieningen op de langere termijn voor alle inwoners kunnen blijven garanderen,

⁷ Door de fa. Oranjewoud is medio 2004 een onderzoek ingesteld naar de herschikking van de buiten sportaccommodaties in Delfzijl. De aanleiding was het op 13 november 2003 door de Raad van Delfzijl beschikbare krediet van ruim €248.000,00 voor nieuwbouw van clubaccommodatie ten behoeve van de atletiekvereniging Fivelstreek en voetbalvereniging EemsBoys op sportpark Centrum. Aan deze beschikbaarstelling was de voorwaarde verbonden om een onderzoek te starten naar clustering van buitensportaccommodaties op/rond sportpark Centrum in Delfzijl. Tevens heeft Oranjewoud de mogelijkheden onderzocht om de buitensportaccommodaties te clusteren op sportpark Uitwierde.

- een onderzoek starten om, in overleg met een aantal sportverenigingen uit de gemeenten Appingedam en Delfzijl, te komen tot het samenvoegen/cluseren van sportaccommodaties,
- eveneens te onderzoeken of er mogelijkheden zijn of er meer sportverenigingen (bijvoorbeeld voetbalclubs in Delfzijl bereid zijn tot (verdere) samenwerking.

Uit de informatiebijeenkomst 28 oktober:

“Op één aanwezige vereniging na willen alle verenigingen wel gezamenlijk kijken naar het delen van de accommodatie. Begeleiding op bestuurlijk niveau om gezamenlijk een convenant op te stellen is dan wel van belang. Daarnaast worden het aanstellen van één centrale beheerder een gezamenlijke kantine als belangrijke succesfactoren gezien”.

“Drie voetbalverenigingen (vv Neptunia, vv Eems Boys en Oosterhoek) hebben zelf het initiatief genomen om met de jeugdafdelingen te gaan samenwerken. Farmsum was hierbij eerder ook betrokken en is afgehaakt, maar blijft welkom. Men wil in 2011 één vereniging zijn voor wat betreft de jeugd. Er is een werkgroep ingesteld en deze wordt begeleid door de KNVB. Hier is men niet tevreden over de rol van de KNVB, maar ook niet over die van de gemeente. Men vindt dat de gemeente dit initiatief zou moeten omarmen en ondersteunen waar nodig!”

“Men ziet kansen voor het opstarten van een omnivereniging (vereniging met meerdere takken van sportbeoefening) in de gemeente Delfzijl. De nadrukkelijke wens wordt door allen uitgesproken om dit te gaan onderzoeken op wenselijkheid en haalbaarheid”.

“Delen van een accommodatie wil wel, maar gezamenlijk sport aanbieden is vanwege een concurrentiestrijd en eigen identiteit lastiger”.

Ruimtelijke planning

Voor de leefbaarheid van de woonomgeving is het van groot belang dat de (recreatie)sport in de ruimtelijke ordening wordt geïntegreerd. De inrichting van de openbare ruimte is een primaire taak van de gemeente, die bij de ruimtelijke infrastructuur en dan met name om de aard en omvang van de sport- en recreatieaccommodaties, alsmede de plek hiervan in de totale structuur van de gemeente, een sturende rol heeft. Omdat niet alleen de burger maar ook de (gemeentelijke) overheid zelf groot belang hecht aan een fysiek actieve en gezonde samenleving is de komende jaren uitdrukkelijke steun nodig van alle betrokken partijen voor het behoud en verbeteren van de kwaliteit van sport- en spelruimte. Steun gericht op een zodanige inrichting van de openbare ruimte dat jong en oud, dichtbij huis, uitgenodigd worden tot spel, sport en actief bewegen.

Het Provinciaal Centrum voor Maatschappelijke Ontwikkeling in Groningen (CMO) stelt in zijn rapport dat het aantal sportvoorzieningen per 10.000 inwoners in de provincie Groningen hoger is dan het landelijk gemiddelde, 4,9 in Groningen ten opzichte van 3,5 in de rest van het land. In het hele land vragen steeds meer ongeorganiseerde sporten om gebruiksruimte. In het bijzonder in het domein van de openbare ruimte. We signaleren dat dit in onze provincie niet anders is. Toch is het niet altijd nodig om voor alle - ongeorganiseerde - sporten speciale voorzieningen of ondergrond te hebben.

Ambitie:

In de ruimtelijke planning van onze wijken en dorpen nog meer rekening houden met nieuwe ontwikkelingen op het gebied van sport en bewegen. Dat slaat zowel op de aanwezige accommodaties, nieuwe accommodaties als de openbare en vrije (recreatieve) ruimte (speelveldjes en pleintjes), maar ook op wandel- en fietspaden. Wij willen onze burgers de ruimte en gelegenheid bieden op tal van manieren te sporten en te bewegen, gereguleerd en ongereguleerd, regelmatig en incidenteel.

SAMENWERKING IN DE REGIO

Willen wij de beschreven ambities in deze nota goed kunnen uitvoeren dan is samenwerking onontbeerlijk. Dat geldt ook voor samenwerking met de regio.

In het Bestuursakkoord Eemsdelta (2008) wordt gesteld dat de regio Delfzijl, Appingedam, Eemsmond en Loppersum zowel ontwikkelingskansen heeft als urgente problemen. De effecten van met name de demografische ontwikkeling vragen om een offensieve en integrale aanpak, waarbij we zowel adequaat reageren op de autonome ontwikkelingen die zich voordoen als dat we kansen creëren voor kwaliteitswinst en nieuwe ontwikkelingen. Het is voor de regio van groot belang dat er een vernieuwde aanpak van gebiedsontwikkeling komt.

Op de ontwikkeling van de regio is een gezamenlijke regie en gerichte samenwerking nodig. Kijken waar raakvlakken zijn, zoeken naar mogelijkheden. Wij willen dat alle inwoners van onze gemeente de mogelijkheden worden geboden om op haar of zijn wijze te kunnen bewegen en/of sporten zonder dat afzonderlijke gemeentegrenzen en regelingen een belemmering daartoe zouden vormen. De DEAL gemeenten onderkennen het belang van Appingedam en Delfzijl als één samenhangend stedelijk gebied in de regio dat zich gezamenlijk profileert met een goed voorzieningenniveau.

Delfzijl is de grootste gemeente binnen de regio Noordoost Groningen. Een kerngemeente zoals Delfzijl heeft over het algemeen een groter voorzieningenaanbod. Dat geldt ook voor de sportvoorzieningen en de ongeveer 85 sportverenigingen die Delfzijl telt. De enthousiaste sportbeoefenaar kan hier relatief op hoog niveau aan zijn of haar trekken komen. Bijna alle takken van sport kunnen beoefend worden. Bij sportverenigingen gevestigd in Delfzijl zijn logischerwijs dan ook veel leden afkomstig uit de buurgemeente(n). Verenigingen als Atletiekvereniging Fivelstreek, Boksvereniging Delfzijl, Rugbyvereniging Phoenix of Korfbalvereniging Roda 70 zijn daar enkele voorbeelden van. Verdere samenwerking op dit gebied met buurgemeente Appingedam is niet alleen logisch, maar ook gewenst.

Dat de sportactiviteiten in Delfzijl floreren heeft natuurlijk ook te maken met het aantrekkelijke voorzieningenaanbod. Niet alleen voor de bewoners van Delfzijl, maar ook voor de regio. Er is een gezamenlijk belang.

Ambitie:

Wij willen in ieder geval samen met Appingedam een gemeenschappelijke visie ontwikkelen voor toekomstige mogelijkheden voor sport en bewegen in het stedelijke gebied, waarbij we de onderlinge kwaliteiten kunnen versterken⁸.

Uit de informatiebijeenkomst 28 oktober:

“De hockeyvereniging Eemsmond uit Delfzijl onderzoekt ook voorzichtig de kansen die er liggen m.b.t. samenwerking in de regio. Men kijkt dan naar verenigingen uit Winschoten, Veendam, Haren en Groningen”.

⁸ Deze keuzemogelijkheid kan in relatie staan met thema III Sportaccommodaties en infrastructuur; keuzevoorstel 4 a.

7. FINANCIËN, TARIEVEN EN SUBSIDIES

De toegenomen aandacht van de politiek voor de sportsector uit zich bijvoorbeeld door de flinke toename van de financiële rijksbijdrage. In het regeerakkoord is extra geld uitgetrokken voor de sport: een verdubbeling van het sportbudget van het ministerie van VWS. Tevens is afgesproken dat 75% van die verdubbeling besteed moet worden aan de stimulering van de breedtesport. De rest gaat naar de topsport. Vanwege deze breedtesportimpuls kunnen gemeenten projecten indienen, waarvoor dan (bij acceptatie door VWS) 50% subsidie kan worden verleend. De gemeente Delfzijl heeft t.b.v. het BOS project en NASB middelen ontvangen. Ook de provincies verlenen financiële bijdragen aan sport. De grootste bijdragen aan sport moeten echter worden geleverd door de gemeenten zelf. Tien jaar geleden verscheen van het CBS de notitie "Sport in Nederland", waaruit bleek dat gemeenten destijds al zo'n f 1,6 miljard aan sport uitgaven.

Gemiddeld worden de gemeentelijke uitgaven aan sport voor *een derde* gedekt door de inkomsten. Vrijwel overal geldt dat het grootste deel van de financiële middelen besteed wordt aan de sportaccommodaties. Dit is ook in Delfzijl het geval, maar daarbij valt direct op het schril contrast tussen de kosten/baten verhoudingen. (zie bijlagen financiële overzichten). Gemiddeld worden de gemeentelijke uitgaven aan sport in Delfzijl voor ongeveer *een tiende* gedekt door de inkomsten. Dat werkt mogelijk ook concurrentievervalsing in de hand.

Onderhoud sportaccommodaties: sporthallen en sportzalen

In de gemeente Delfzijl beschikken we over 4 sporthallen en 11 gymnastieklokalen. De bezettingsgraad van de sporthallen in Delfzijl en Woldendorp is goed (85%). De hal in Wagenborgen heeft een slechte bezetting (20%) en we zullen dan ook (laten) onderzoeken of deze hal kan worden geprivatiseerd of afgestoten. De sportzalen zijn over het algemeen gemiddeld bezet. De bezetting in Delfzijl is beter, dan de zalen in de overige kernen van de gemeente.

Praktisch alle gymzalen zijn aangelegd voor onderwijsgebruik. Hierbij gelden normen, die uitgaan van de afstand tot de scholen en geen normen voor spreiding van voorzieningen om te voorzien in behoeften van sportverenigingen. Middelen om te investeren in vernieuwing zijn er niet. Voor de sporthallen en gymzalen geldt, dat er financiële middelen beschikbaar zijn vanuit de afdeling Welzijn en Onderwijs voor beheer en onderhoud. Ook bij de sporthallen ontbreken de financiële middelen om te investeren in vernieuwing.

In Delfzijl zijn een vijftal buitensportaccommodaties, te weten:

Uitwierde voor de sporten:	- voetbal, rugby en hockey
Centrum voor de sporten:	- voetbal, atletiek, tennis en jeu de boules
Tuikwerd I voor de sport:	- voetbal
Tuikwerd II voor de sport:	- voetbal
Tuikwerderrak voor de sporten:	- korfbal (zomer) en schaatsen (winter)

In de dorpskernen zijn buitensportaccommodaties, te weten in:

Holwierde voor de sporten:	- voetbal, tennis en schaatsen
Godlinze voor de sport:	- voetbal
Spijk voor de sporten:	- voetbal, schaatsen en tennis
Meedhuizen voor de sport:	- voetbal
Wagenborgen voor de sporten:	- voetbal, schaatsen en tennis
Woldendorp voor de sporten:	- voetbal, jeu de boules, tennis, schaatsen
Bierum voor de sport:	- schaatsen
Termunterzijl voor de sport:	- schaatsen

Er is geconstateerd, dat veel buitensportaccommodaties onderhoud nodig hebben. Gedurende een aantal jaren zijn geen bedragen meer opgenomen in de meerjarenraming (groot)onderhoud buitensportaccommodaties. Voor 2008 en 2009 is in de begroting nog een bedrag van €175.000,00 resp. €75.000,00 opgenomen voor het instellen van een vervangingsfonds voor de binnen- en buitensportaccommodaties. Dit fonds is er voor bedoeld om middelen beschikbaar te hebben voor het genoemde achterstallig accommodatieonderhoud.

Subsidies en maatwerk

Sport kost geld en is voor een sommige mensen zelfs "onbetaalbaar". Er is veel verschil in kosten tussen de sporten onderling. In de gemeente Delfzijl worden mensen, waarbij de hoogte van de kosten voor sportdeelname een probleem is, geholpen (o.a. sportpas). Ook sportorganisaties kunnen worden gesubsidieerd. *Maar, niet als*

vanzelfsprekend! Subsidies zouden daar waar nodig *op maat* en daar waar gebruikelijk in verhouding met het *beoogde effect, eenduidig* en *transparant* moeten worden verleend. Subsidiering (bijv. subsidies jeugdsport) louter alleen op grond van ledenaantallen zonder dat daaraan een bepaalde prestatie of georganiseerde activiteit is gekoppeld draagt geen stimulerende werking in zich. Dat willen wij veranderen. Subsidies ter stimulering en versterking van kadervorming en het organiseren van sport- en beweegactiviteiten moeten meer aandacht krijgen. Wij willen daarvoor ook de beleidsregel sport in de Algemene Subsidieverordening gemeente Delfzijl als instrument gaan inzetten.

Tarieven

Tevens springt in het oog dat de gehanteerde tarieven voor het gebruik van de gemeentelijke sportvoorzieningen, globaal vergeleken met enkele referentiegemeenten (zie bijlagen), *opmerkelijk laag liggen*. De tarieven verbonden aan het gebruik van de gemeentelijke sportaccommodaties zijn geregeld in de daarvoor bestemde verordening inzake tarieven voor het gebruik van gemeentelijke sportaccommodaties⁹ die jaarlijks, na aanpassing, door de raad wordt vastgesteld. Een verschil in tariefniveau in vergelijking met enkele referentiegemeenten wordt hieronder kort weergegeven.

Sporthallen:	Delfzijl per uur	Achtkarspelen (weekend)	Stadskanaal
Normaal dagtarief (2008)			
Sporthal (gemiddeld)	€ 13,75 *	€ 18,30	€ 23,20
			€ 19,05

* Het tarief Delfzijl is excl. accommodatiesubsidie (zie ook bijlagen)

Wij gaan onderzoeken of:

- de tarieven al dan niet kostendekkend zijn,
- er een relatie bestaat tussen het tarief en de draagkracht van de gebruiker,
- er een van tevoren vastgelegde relatie is tussen de kosten van een accommodatie en de inkomsten uit gebruiksvergoedingen
- de tarieven zijn gerelateerd aan de beheerkosten
- verhuur/verpachting van ongeveer 54 sportkantine binnen de gemeente niet wat veel is.

Een van de consequenties van het huidige tariefstelsel is dat de tarieven voor het gebruik van de sportaccommodaties niet kostendekkend zijn. De verhuur/ ingebruikgeving van deze accommodaties tegen een prijs die aanmerkelijk lager ligt dan de kostprijs betekent in feite dat de gemeente aan alle gebruikers (zowel individueel als in georganiseerd verband) een financiële bijdrage levert.

De vrijgekomen middelen en hogere inkomsten als gevolg van de uitwerkingplannen zullen ook worden ingezet voor de verdere versterking van sport en bewegen in de gemeente Delfzijl.

Ambities:

- | |
|--|
| <p>a. sportieve activiteiten dienen voor een ieder toegankelijk te zijn
 b. de kosten van sportorganisaties en- activiteiten dienen waar mogelijk door de sportbeoefenaren zelf te worden bekostigd
 c. te streven de kosten/baten verhoudingen vooraleerst terug te brengen tot 70%- 30%
 d. meer differentiatie en maatwerk in tarieven/subsidies gericht op specifieke gebruikersgroepen⁹ (zie ook bijlage tarieven regiogemeenten)
 e. met sporttarieven voor beoefenaren zal zorgvuldig worden omgegaan</p> |
|--|

⁹ te denken valt bijvoorbeeld aan commerciële / niet-commerciële gebruikers enz. Tarieven relateren aan niveau regiogemeenten.

8. TERUGBLIK EN ANALYSE

Het inwoneraantal van de plaats Delfzijl, maar ook in de kernen, is in de afgelopen jaren sterk afgenomen. Opvallend daarbij is, dat de afname van het aantal jongeren (bijna 10%) in onze gemeente veel groter is dan het provinciaal gemiddelde. Daarnaast speelt het feit dat er verhoudingsgewijs meer ouderen komen en wij ook ouder worden.

Dit betekent voor de sport(verenigingen), alwaar al een afname van het aantal leden waar te nemen is, deze afname alleen maar verder zal toenemen. Het draagvlak voor bestaande voorzieningen zal teruglopen. Het teruglopende bevolkingsaantal en de veranderingen in de bevolkingssamenstelling zullen consequenties hebben voor het voorzieningenniveau. De financiële ruimte van de gemeente is ontoereikend en de kosten/baten verhoudingen zijn uit balans om het tot op heden gevoerde beleid ongewijzigd voort te kunnen zetten.

Dit gegeven is voor ons aanleiding om onder andere voor te stellen om met sportverenigingen de mogelijkheden te onderzoeken voor samenwerking en/of clustering. Alle kernen in de gemeente hebben voldoende sportvoorzieningen, al kunnen we vaststellen dat er nog veel eigen kantines en recreatieruimten fungeren zonder gecombineerd gebruik. In de plaats Delfzijl is het relatief hoge aantal sportparken opmerkelijk. Onderzoek naar verdere samenwerking tussen sportverenigingen kan aanleiding geven om dit aantal sportparken terug te brengen. Multifunctioneel gebruik van (sport)voorzieningen is noodzakelijk.

Eind 2009 zal het gezamenlijke zwembad Dubbelslag van Delfzijl en Appingedam in het Tussengebied in gebruik worden genomen. Een goed voorbeeld van intergemeentelijke samenwerking. Er zijn er ook meer kansen om op sportief gebied verdere samenwerking met de buurgemeenten te realiseren. Daarnaast moeten wij constateren dat wij als gemeente in de nabije toekomst niet meer zelf meerdere rollen en verantwoordelijkheden tegelijk kunnen blijven uitvoeren en wij activiteiten op het gebied van sport en bewegen ook meer door andere (markt)partijen verder vorm kunnen laten geven.

Tevens kunnen we vaststellen dat de reacties afkomstig uit de georganiseerde informatie- bijeenkomsten op hoofdlijnen geen aanleiding geven de ambities van deze kadernota te wijzigen. De bevindingen ondersteunen over het algemeen de beschreven ambities.

Terugkijkend kunnen wij de volgende korte analyse voor de gemeente Delfzijl vaststellen:

- *Sterke punten:*
 - veel sportvoorzieningen
 - ruime sportkeuzemogelijkheden
 - veel sportsubsidieregelingen
 - sport leeft in Delfzijl
- *Zwakke punten:*
 - gezondheid van bevolking
 - hoge uitgaven voor gemeente
 - bevolkingssamenstelling en ontwikkeling (vergrijzing en ontgroening)
- *Kansen:*
 - meer samenwerking tussen sportverenigingen
 - clustering van voorzieningen/multifunctionele aanpak
 - samenwerking met Appingedam/DEAL
 - samenwerking met en ruimte voor andere (markt)partijen
 - toename individuele (ongeorganiseerde) sportbeoefening. Nieuwe sporten
- *“Bedreigingen”:*
 - verdere bevolkingsafname in regio, vergrijzing / ontgroening (krimp)
 - in het bijzonder afname aantal inwoners onder 23 jaar
 - een verminderd aantal lidmaatschappen en vrijwilligers in de georganiseerde sport
 - draagvlak (sport)voorzieningen neemt verder af
 - onvoldoende financiële middelen in relatie tot het huidige aantal sportvoorzieningen.

SAMENVATTING KADERS (AMBITIES) IN: KADERNOTA SPORT & BEWEGEN. SAMEN MEEDOEN IN EN VOOR DELFZIJL 2008-2012

1.

Het draagvlak voor voorzieningen loopt terug. We kunnen vaststellen dat het teruglopende bevolkingsaantal én de veranderingen in de bevolkingssamenstelling consequenties zullen hebben voor het voorzieningenniveau, zowel kwantitatief als kwalitatief.

2.

De georganiseerde sportbeoefening steeds meer verschuift naar ongebonden (nieuwe) en individuele vormen van sportbeoefening.

3

De maatschappelijke waarde van sport te gebruiken om kwetsbare groepen en/of groepen in achterstandsituaties meer te betrekken bij de samenleving.

Sport en bewegen nadrukkelijker te gebruiken bij de uitvoering van de prestatievelden binnen de Wet Maatschappelijke Ondersteuning (Wmo).

4.

In Delfzijl moeten we streven naar een veel intensievere samenwerking tussen school, wijk en vereniging. Een combinatiefunctionaris of andere 'verbinder' zou daarin een sterke rol kunnen spelen.

5.

Wij willen en kunnen als gemeente niet alle rollen en verantwoordelijkheden blijven uitvoeren, maar ook meer door andere (markt¹⁰)partijen vorm laten geven.

6.

De gemeente ziet voor zichzelf een rol als regisseur weggelegd. Zij is niet zozeer als speler maar als regisseur verantwoordelijk voor een goed sportklimaat. Het particulier initiatief en de burgers zelf hebben een belangrijke rol.

7.

Om mensen die weinig bewegen aan het bewegen te krijgen is de sportvereniging niet altijd geschikt. Het is beter deze mensen te bereiken via laagdrempelige activiteiten en evenementen, vaak niet sportgebonden.

8.

Streven naar meer "sterke verenigingen", daarmee bedoelen we verenigingen die op eigen benen kunnen staan, die financieel gezond zijn en die klaar zijn voor de toekomst. Hetzij door hun unieke organisatie en draagvlak, hetzij door vernieuwd sportaanbod, hetzij door samenwerking met diverse andere partners waarbij gemeentegrenzen geen belemmering mogen zijn.

9.

Wij streven naar een sportvoorzieningenniveau dat aansluit bij enerzijds de behoefte van de inwoners van Delfzijl en anderzijds rekening houdt met bevolkingsafname en de daarmee samengaannde afnemende inkomsten van de gemeente.

¹⁰ Aan het begrip 'markt' kan ook worden gedacht aan andere ('sterke') verenigingen, organisaties enz.

10.

Goede sport in Delfzijl is een kwestie van kiezen voor goede accommodaties slim gespreid over het grote gebied en vooral een kwestie van *samenwerking* tussen alle betrokkenen.

11.

De gemeente Delfzijl sterk wil inzetten op een gezonde gemeenschap waarbij wij sport en bewegen als een logisch onderdeel zien van een gezonde leefstijl. Sport en bewegen dienen dan ook bij te dragen aan een Gezond Delfzijl.

12.

In de ruimtelijke planning van onze wijken en dorpen nog meer rekening houden met nieuwe ontwikkelingen op het gebied van sport en bewegen. Dat slaat zowel op de aanwezige accommodaties, nieuwe accommodaties als de openbare en vrije (recreatieve) ruimte (speelveldjes en pleintjes), maar ook op wandel- en fietspaden. Wij willen onze burgers de ruimte en gelegenheid bieden op tal van manieren te sporten en te bewegen, gereguleerd en ongereguleerd, regelmatig en incidenteel.

13.

Wij willen in ieder geval samen met Appingedam een gemeenschappelijke visie ontwikkelen voor toekomstige mogelijkheden voor sport en bewegen in het stedelijke gebied, waarbij we de onderlinge kwaliteiten kunnen versterken¹¹.

14.

- a. sportieve activiteiten dienen voor een ieder toegankelijk te zijn
- b. de kosten van sportorganisaties en- activiteiten dienen waar mogelijk door de sportbeoefenaren zelf te worden bekostigd
- c. te streven de kosten/baten verhoudingen vooraleerst terug te brengen tot 70%- 30%
- d. meer differentiatie en maatwerk in tarieven/subsidies gericht op specifieke gebruikersgroepen¹²
- e. met sporttarieven voor beoefenaren zal zorgvuldig worden omgegaan

¹¹ Deze keuzemogelijkheid kan in relatie staan met thema Sportaccommodaties en infrastructuur.

¹² te denken valt bijvoorbeeld aan commerciële / niet-commerciële gebruikers enz. Tarieven relateren aan niveau regiogemeenten.

Bijlage: (georganiseerde) sportvoorzieningen / verenigingen

Gymzalen

Gymlokaal Bothnia

Sont 1, 9933 TA Delfzijl

Gymlokaal Tuikwerd

Tetse 2, 9932 BR Delfzijl.

Gymlokaal De Borg

Borgshof 20, 9936 CS Farmsum

Gymlokaal `t Rek

Gevelsteen 4, 9934 LN Delfzijl

Gymlokaal Flambouw

Europaweg 60, 9931 AA Delfzijl

Gymlokaal Meedhuizen

Hoofdstraat 21, 9937 PB Meedhuizen

Gymlokaal Holwierde

Pastorielaan 1, 9905 RD Holwierde

Sportzaal Termunterzijl (Gymzaal)

Watumhal

Hereweg 16a, 9906 PE Bierum

Sporthallen

Olympia Sporthal

Ubbenslaan 1, 9933 GD Delfzijl,

Sporthal De Ringen

Prins Bernhardlaan 1, 9934 EK Delfzijl,

Sporthal De Vennen

Burg. Garreltsweg 35a, 9946 PM Woldendorp,

Sporthal Weerland

J.Feikens, Kokslaan 3, 9945 RD Wagenborgen

Sportparken

Sportpark Burgemeester Van Kampen

Hoofdweg 152a, 9945 PL Wagenborgen,

Sportpark Centrum

Burg. Boeremalaan 3, 9934 EM Delfzijl,

Sportpark Godlinze

Provincialeweg 4, 9908 TA Godlinze,

Sportpark Katmis

Hoofdweg 38a, 9905 PD Holwierde,

Sportpark Meedhuizen

Meedhuizerweg 28b, 9937 TJ Meedhuizen,

Sportpark Oldencate

Willem de Merodelaan 2, 9909 BW Spijk

Sportpark Tuikwerd

Zwet 34, 9932 AB Delfzijl,

Sportpark Tuikwerderrak (ijsbaan en korfbal)

Tuikwerderrak, Delfzijl,

Sportpark Uitwierde

Wierdeweg 3, 9931 TC Delfzijl

Sportpark Woldendorp

Burg. Garreltsweg 49a, 9946 PM Woldendorp

Stichting Kunstgras Eemsmond - SKE

Tennis

Tennisbaan Delfzijl

Burg. Boeremalaan 5, 9934 EM Delfzijl,

Tennisbaan Spijk

Willem de Merodelaan 6, 9909 BW Spijk,

Tennisbaan Wagenborgen

De Elzen 2, 9945 NA Wagenborgen

Tennisbaan Woldendorp

A E Gorterweg 68, 9946 PE Woldendorp, Kantine TV Woldendorp:

Zwembaden

Zwemcenter AquariOm

Zeebadweg 3, 9933 AV Delfzijl

Instructiebad Waasdorp

Betelgeuzestraat 9, 9933 CB Delfzijl

Sportverenigingen

A.V. Fivelstreek

Dameskegelclub Delfzijl

Damclub Delfzijl

Badmintonvereniging Delfzijl

Badmintonvereniging F.B.C. '82

Badmintonvereniging Meedhuizen

Basketbalvereniging MAC

Biljartvereniging Woldendorp

Biljartvereniging Delfzijl

Biljartvereniging De Karambool

Biljartvereniging De Poedel

Boksvereniging Delfzijl

Bowlingvereniging D.B.V.

Bridgeclub Delfzijl

Chr. Gymnastiekver. Spijk

Sportvereniging Bierum

Gymnastiekvereniging T.O.G.

Hengelsportvereniging De Karper

Hockeyclub Eemsmond

Hondensportvereniging D.E.S.

IJsclub De Vriendschap

IJsvereniging De IJssport

IJsvereniging Nooitgedacht

IJsvereniging De Eems Termunterzijl

IJsvereniging Woldendorp

IJsvereniging Holwierde

IJsvereniging S.D.G.V.

IJsvereniging Bierum

Jacht - en Sportschietvereniging Delfzijl

Jeu de Boulesclub Woldendorp

Jeu de Boulesvereniging Delfzijl

K.Z.R.V. Neptunus (zeilvereniging)

K.Z.R.V. Neptunus (roeivereniging)

Kanovereniging S.R.O.

Korfbalvereniging Roda '70

**Motorbootclub Abel Tasman
Postduivenvereniging De Eemsvliegers
Rugbyvereniging Phoenix
Ruitersportvereniging Delfzijl
Schaakclub Delfzijl**

**Schuttersvereniging Holwierde
Schuttersvereniging Diana
Schuttersvereniging Bierum
Showteam "Revolution" Delfzijl
Schuttersvereniging Delfzijl
Sportrecreatie Sporek
Sportfit Delfzijl
Sportclub Holwierde
Sportclub Wagenborgen
Sportvereniging DBGZ
Sportvereniging WEO
Scouting Fivelgroep Eemsmond
Tafeltennisvereniging Detac
Tennisclub Delfzijl
Tennisvereniging Watec
Tennisvereniging Holwierde
Tennisvereniging Oldencate
Tennisvereniging Woldendorp
Tourclub Marte Meo
V.D.H. Kringgroep "De Eemsmond"
Twirlteam les Batonettes
V.V. Wagenborgen
V.V. Godlinze
V.V. Holwierde
V.V. Eemsboys
V.V. Wagenborger Boys
V.V. Poolster
V.V. WEO
V.V. Neptunia
V.V. Oosterhoek
V.V. Farmsum
V.V. Meedhuizen
Volleybalvereniging M.C.S. Thalassa
Volleybalvereniging Dollard Stars
Volleybalvereniging Woldvoll
Volleybalvereniging Bornholm
Volleybalvereniging "Set 'm Up"
Volleybalvereniging Masari
Vultigevereniging De Eemsridders
Watersportvereniging "De Eems"
Termunten
W.T.V. De Blauwe Trein
Wandelsportvereniging Spirit
Wielervereniging Omega
Zwemvereniging De Eemsrobber**

Bijlage: overzicht uitgaven / inkomsten sport Delfzijl 2007

UITGAVEN		INKOMSTEN	
Sportbeoefening/-bevordering			
Gehandicaptensport	3.000		
Stimulering sportdeelneming	5.500		
Representatie/sportvertegenwoordiging	2.500		
Evenementen	5.000		
Spel-o-theek	2.000	Spel-o-theek	2.000
Bijdrage overkoepelende organisaties	1.500		
Subsidie sportverenigingen	45.000		
Bijdrage t.b.v. cursussen	1.500		
Verordening Subsidiering Accommodaties	30.000		
BOS-project	119.000	Rijksbijdrage BOS-project	111.800
Doorbelasting salarissen Binnen	53.000		
Binnensport			
Salariskosten schoonmaak	9.800	Verhuur verenigingen	59.000
Gasverbruik	58.500	Verhuur Voortgezet Onderwijs	37.000
Electriciteitsverbruik	37.000	Verhuur COA	4.000
Verzekeringen	32.500	Verpachting kantines	6.000
Telefoonkosten	11.500	Doorberekende nutskosten	2.000
Diverse uitgaven beheerder	2.000		
Schoonmaakbedrijven	15.500		
Waternverbruik	3.600		
Schoonmaakmiddelen	6.700		
Containerhuur	2.200		
Aanschaf/Onderhoud sportmeubilair	24.000		
Belastingen	27.700		
Materiaal onderhoud	13.200		
Onderhoudscontracten	22.700		
Kapitaallasten	113.000		
Doorbelasting salarissen binnen	368.690		
Verrekening Gemeente Werken	90.993		
Buitensport			
Uitbesteed werk WSW	37.400	Verhuur verenigingen	18.200
Gasverbruik	2.500	Verhuur Voortgezet Onderwijs	3.000
Electriciteitsverbruik	1.500		
Verzekeringen	13.500		
Kalk tbv sportvelden	4.500	Verkoop kalk aan verenigingen	3.500
Waternverbruik	500		
Containerhuur	2.400		
Aanschaf/Onderhoud sportmeubilair	18.000		
Belastingen	7.000		
Materiaal onderhoud	42.380		
Onderhoud gazons	56.000		
Kapitaallasten	287.100		
Doorbelasting salarissen binnen	16.658		
Verrekening Gemeente Werken	80.490		
Verrekening Wijkbeheer	216.610		
Zwembad AquariOm			
Prijssubsidie	527.800		
Kapitaallasten	20.000		
Doorbelasting salarissen binnen	33.332		
TOTAAL UITGAVEN	2.475.253	TOTAAL INKOMSTEN	246.500

Bijlagen: tarieven sportaccommodaties Delfzijl 2007 - 2008

Tarieven sportaccommodaties gemeente Delfzijl
Seizoen 1 augustus 2007 – 1 augustus 2008

1. Sporthallen:

	per uur	Incl. acc. subs.	1/3 deel	2/3 deel	1/2 deel
Normaal tarief in €					
Sporthal Olympiahall	16,35		5,45	10,75	8,20
Sporthal De Ringen	13,05		4,35	8,65	
Sporthal De Vennen	16,35		5,45	10,75	
Sporthal Weerland	10,75				5,45

daltarieven in €

Sporthal Olympiahall	10,75		4,00	8,05	5,30
Sporthal De Ringen	9,50		3,15	6,40	
Sporthal De Vennen	10,75		4,00	8,05	
Sporthal Weerland	8,05				4,00

2. Gymzalen:

7,05 2,85

3. Sportvelden/buitensportaccommodaties:

Voetbalveld	per seizoen	522,75	per dagdeel	31,50
Atletiekbaan	per seizoen	522,75	per uur	7,05
Rugbyveld	per seizoen	522,75	per dagdeel	31,50
Tennisbaan	per seizoen	435,80		
IJsbaan	per seizoen	57,90		

Huur sportvelden per seizoen (indicatief):

Sportpark	Sportvereniging	prijs per veld €	aantal velden	totaal €
1 Centrum	vv EemsBoys	604,00	3	1.812,00
2 Centrum	av Fivelstreek	604,00	1	604,00
	Uitwierde vv Neptunia	604,00	5	3.020,00
4 Uitwierde	rc Phoenix	604,00	1	604,00
5 Tuikwerd	vv Farmsum	604,00	3	1.812,00
	Tuikwerd vv Oosterhoek	604,00	2	1.208,00
6 Meedhuizen	vv Meedhuizen	604,00	1	604,00
7 Spijk	vv Poolster	604,00	2,5	1.510,00
	Spijk tc Oldencate	503,70	3	1.511,10
8 Godlinze	vv Godlinze	604,00	2	1.208,00
	Holwierde vv Holwierde	604,00	2	1.208,00
9 Wagenborgen	vv Wagenborgen	604,00	1,5	906,00
	vv Wagenborger			
10 Wagenborgen	Boys	604,00	1,5	906,00
	Woldendorp vv WEO	604,00	2,5	1.510,00
Totaal				18.423,10

Tarieven sportaccommodaties gemeente Achtkarspelen per 1 januari 2008

1. Sporthallen

<i>Training</i>	<i>Tarief per uur Maandag t/m Vrijdag</i>	<i>Tarief per uur Zaterdag en Zondag</i>
Hele hal	€ 18,30	€ 23,20
Halve hal	€ 10,90	€ 13,35
<i>Wedstrijden en toernooien</i>	<i>Tarief per uur Maandag t/m Vrijdag</i>	<i>Tarief per uur Zaterdag en Zondag</i>
Hele hal	€ 23,20	€ 31,10
Halve hal	€ 13,35	€ 17,25
<i>Bondswedstrijden</i>	<i>Tarief per uur Maandag t/m Vrijdag</i>	<i>Tarief per uur Zaterdag en Zondag</i>
Hele hal	€ 31,10	€ 31,10
Halve hal	€ 17,25	€ 17,25
<i>Bijzonder gebruik</i>	<i>Per dagdeel</i>	<i>Per dag</i>
Hele hal (commercieel)	€ 261,70	€ 655,10
Halve hal (“)	€ 130,85	€ 327,85
Hele hal (niet commerc.)	€ 148,15	€ 370,30
Halve hal (“)	€ 74,10	€ 185,20

2. Gymnastieklokalen

<i>Training</i>	<i>Tarief per uur Maandag t/m Vrijdag</i>	<i>Tarief per uur Zaterdag en Zondag</i>
Zaal	€ 6,45	€ 7,95
<i>Wedstrijden en toernooien</i>	<i>Tarief per uur Maandag t/m Vrijdag</i>	<i>Tarief per uur Zaterdag en Zondag</i>
Zaal	€ 7,95	€ 10,90
<i>Bijzonder gebruik</i>	<i>Per dagdeel</i>	<i>Per dag</i>
Zaal (commercieel)	€ 130,85	€ 370,30
Zaal (niet commercieel)	€ 74,10	€ 185,20

Bovenstaande (sport)tarieven gelden voor verenigingen uit de gemeente Achtkarspelen.
Verenigingen buiten de gemeente betalen 20% extra.

3. Sportvelden

<i>Vaste gebruikers Norm</i>	<i>Vaste gebruikers Boven norm</i>	<i>Incidenteel gebruik niet commercieel</i>	<i>Incidenteel gebruik commercieel</i>
per m2: € 0,10	per m2 : € 0,19	per dagdeel, per veld € 29,05	per dag, per veld € 155,55

4. Kunstgrasveld Surhuisterveen.

Verenigingen uit de gemeente Achtkarspelen	Verenigingen buiten de gemeente Achtkarspelen
€ 70,75 per training oef oefenwedstrijd (max. 2 uur) €16,35 voor het gebruik van de kleedaccomm. €10,90 voor het gebruik van de lichtinstallatie	€ 87,05 per training of oefenwedstrijd (max. 2uur) € 16,35 voor het gebruik van de kleedaccommodatie € 10,90 voor het gebruik van de lichtinstallatie

Tarieven sportaccommodaties gemeente Stadskanaal 2007/2008

1. Sporthallen

Per uur:

Trainingstarieven:	
• gebruik hele zaal:	
incidenteel	€ 19,05
per ½ jaar	" 13,30
per jaar	" 11,23
• gebruik halve zaal:	
incidenteel	€ 9,92
per ½ jaar	" 6,65
per jaar	" 5,60
• gebruik 2/3 zaal	
incidenteel	€ 13,30
per ½ jaar	" 8,74
per jaar	" 7,31
• gebruik 1/3 zaal	
incidenteel	€ 9,52
per ½ jaar	" 4,58
per jaar	" 4,05
Wedstrijdtarieven:	
• hele zaal	
	€ 24,50
• halve zaal	
	" 13,05
• 2/3 zaal	
	" 17,33
• 1/3 zaal	
	" 10,30

2. Gymnastieklokalen

Lokalen met doucheruimte:	
• incidenteel	€ 11,74
• per ½ jaar	" 5,21
• per jaar	" 4,71
Alleen kleed en doucheruimte	
	€ 4,71

3. Sportvelden

Per uur:

Enmalig exclusief kleedkamers (gebruik kleedkamers in overleg met club)	€ 11,23
Enmalig inclusief kleedkamers	€ 16,43
Kleed- en doucheruimtes	€ 7,03
Verenigingsgebruik per seizoen:	
Per speelveld/wetraveld	€ 420,27
Per trainingsveld	€ 393,17
Gebruik voor voortgezet onderwijs (per lesuur / per veld)	
	€ 9,00

Bijlage: kosten/baten buitensportaccommodaties gemeente Delfzijl

<i>Omschrijving lasten</i>	<i>Bedrag</i>	<i>Omschrijving baten</i>	<i>Bedrag</i>
Uitbesteed werk W.S.W. sportvelden	37.400	Verhuur aan verenigingen	18.200
Gasverbruik	2.500	Verhuur aan Voortgezet O.	3.000
Electriciteitsverbruik	1.500	Vergoeding maaien	
		borders kunstgras	0
Verzekeringen	13.500	Ombuigingstaakstelling	
		Nota NB&O nr. 11	0
Kalk voor sportvelden	4.500	Verkoop kalk aan verenigingen	3.500
Waterverbruik	5.00		
Containerhuur	2.400		
Aanschaf & onderhoud sportmeubilair			
en –materiaal	18.000		
Belastingen	7.000		
Materiaal klein onderhoud	5.600		
Materiaal gepland onderhoud	11.600		
Onderhoudscontracten	1.300		
Onderhoud CV-installaties	6.680		
Materiaal onderhoud banen	4.500		
Diverse materiaalkosten	9.000		
Materiaal plantsoenen / beplantingen	3.700		
Onderhoud gazons	56.000		
Kapitaallasten	287.100		
Doorbelasting uit Kpl. Salarissen Binnen	16.658		
Vent Afd. Gem.werken buiten, klein onderhoud	24.251		
Ven. Afd. Gem.werken buiten, gepland onderhoud	17.501		
Vent Afd. Gem.werken binnen	23.842		
Verrekende lasten tractie vrachtauto's	3.585		
Verrekende lasten tractie tractoren	14.311		
Verr. Afd. Wijkbeheer, buitendienst	179.632		
Verr Afd. Wijkbeheer, buitendienst toezichtsuren	0		
Verr. Afd. Wijkbeheer, binnendienst	39.978		

Totaal	792.537		24.700

Bron: Afdelingsplan 2007

Bijlage: kosten/baten binnensportaccommodaties gemeente Delfzijl

<i>Omschrijving lasten</i>	<i>Bedrag lasten</i>	<i>Omschrijving baten</i>	<i>Bedrag baten</i>
Salariskosten schoonmaaksters	9.800	Verhuur aan verenigingen	59,000
Gasverbruik	58,500	Verhuur aan VO	37,000
Electriciteitsverbruik	37,000	Verhuur aan COA	4,000
Verzekeringen	32,500	Verpachting kantines	6,000
Telefoonkosten / CAI	11,500	Doorberekende nutskosten	2,000
Diverse uitgaven beheerder	2,000		
Kosten schoonmaakbedrijven	15,500		
Waternverbruik	3,600		
Schoonmaakmiddelen	6,700		
Containerhuur	2,200		
Aanschaf & onderhoud			
sportmeubilair en –materiaal	24,000		
Belastingen	27,700		
Materiaal klein onderhoud	3,300		
Materiaal gepland onderhoud	3,000		
Materiaal onderhoud meubilair	6,900		
Onderhoudscontracten	17,000		
Onderhoud CV-installaties	5,700		
Kapitaallasten	113,000		
Doorbelasting Kp.Salarissen Binnen	368,690		
Verr. Afd, Gem.werken buiten:			
klein onderhoud	18,334		
gepland onderhoud	35,835		
onderhoud meubilair	3,750		
Gemeentewerken binnen	33.074		
Totaal	839.582		108.000

Zwemaccommodaties

Prijssubsidie zwembad AquariOm	527.800		
Kapitaallasten	20.000		
Doorbelasting uit kpl.salarissen Binnen	3.332		
Totaal	551.132		0

Bron: afdelingsplan 2007

Bijlage: overzicht subsidies Jeugdsport Delfzijl 2007

Organisatie	Aantal Jeugd	Totaal
het bestuur van de W.S.V. Spirit		0,00
het bestuur van de IJsvereniging Woldendorp	161	693,49
het bestuur van Sportfit Delfzijl	294	1150,47
het bestuur van Thalassa	68	329,69
het bestuur van de R.S.V. Delfzijl		0,00
het bestuur van de vv Neptunia	161	693,49
het bestuur van de Delfzijlster Bowling Vereniging		0,00
het bestuur van sportclub Holwierde	46	224,69
het bestuur van de IJsvereniging Holwierde	130	560,88
het bestuur van de schuttersvereniging Holwierde		0,00
het bestuur van de T.V. Oldencate	39	203,43
het bestuur van de vv Meedhuizen		0,00
het bestuur van S.V. WEO	38	200,25
het bestuur van de tennisvereniging Woldendorp	19	139,83
het bestuur van de zwemvereniging de Eemsrobber	87	390,11
het bestuur van de H.C. Eemsmond		0,00
het bestuur van de ijsvereniging S.D.G.V.	85	383,75
het bestuur van de ijsvereniging De Ijssport	227	971,44
het bestuur van de vv Wagenborger Boys (Jeugd)	72	342,41
het bestuur van de ijsvereniging Nooitgedacht	58	297,89
het bestuur van sportclub Wagenborgen		0,00
het bestuur van de voetbalvereniging Godlinze	24	155,73
het bestuur van de schaakclub Delfzijl		0,00
het bestuur van de tennisvereniging Holwierde		0,00
het bestuur van de voetbalvereniging Holwierde	78	361,49
het bestuur van de voetbalvereniging Poolster	115	513,18
het bestuur van de kanovereniging S.R.O.		0,00
het bestuur van de zeilvereniging Neptunus	23	152,55
het bestuur van het Twirlteam Les Batonettes	33	184,35
het bestuur van de tafeltennisvereniging Detac		0,00
het bestuur van de roeivereniging Neptunus	24	155,73
het bestuur van de sportvereniging Bierum	53	281,99
het bestuur van de		0,00

voetbalvereniging Farmsum		
het bestuur van de		
korfbalvereniging Roda '70	47	228,87
het bestuur van de BV Delfzijl		0,00
het bestuur van de boksvereniging		
Delfzijl		0,00
het bestuur van de		
atletiekvereniging Fivelstreek	33	184,35
het bestuur van de hengelclub De		
Karper	38	200,25
het bestuur van de voltigevereniging		
De Eemsrakers	93	409,19
het bestuur van de S.T.V.		
Eemsmond	65	320,15
het bestuur van de		
volleybalvereniging Woldvoll		0,00
het bestuur van C.G.V.S.	92	406,01
het bestuur van de		
voetbalvereniging EemsBoys	182	760,27
het bestuur van de		
voetbalvereniging Oosterhoek	73	345,59
het bestuur van de		
basketballvereniging MAC	41	209,79
het bestuur van de tennisclub		
Delfzijl	111	500,46
het bestuur van de vv. WEO	80	367,85
het bestuur van de biljartver. De		
Poedel	8	104,85
het bestuur van Showteam		
Revolution		0,00
het bestuur van de ijsvereniging		
Bierum	120	529,08
het bestuur van de TC Watec	16	130,29
het bestuur van de Rugbyclub		
Phoenix		0,00
het bestuur van karavereniging Dojo		
Kyôchô	70	336,05
Totaal 2007	2904	13419,89

Bron: afdeling WO (2007)

Bijlage: uit begrotingsscan Delfzijl 2007 (IFLO). Ministerie van Binnenlandse Zaken en Provincie Groningen.

Van het om te buigen bedrag is reeds een aanzienlijk deel gerealiseerd. Desalniettemin zullen ook de komende jaren nog de nodige inspanningen moeten worden verricht om de taakstellingen volledig te realiseren. In de begroting voor het jaar 2007 is daarover het volgende overzicht opgenomen:

Cumulatieve ombuigingen	2007	2008	2009	2010
te realiseren	€ 5.336.000	€ 5.498.000	€ 5.503.000	€ 5.503.000
gerealiseerd	€ 4.821.000	€ 4.858.000	€ 4.788.000	€ 4.713.000
nog te realiseren	€ 515.000	€ 640.000	€ 715.000	€ 790.000

Volgens huidige inzichten zullen deze bedragen als volgt kunnen worden ingevuld:

Maatregel	2007	2008	2009	2010
herijking cultuurbeleid	€ 100.000	€ 100.000	€ 100.000	€ 100.000
bezuiniging buitensportaccommodaties	€ 0	€ 75.000	€ 75.000	€ 75.000
bezuiniging zwembad	€ 0	€ 0	€ 75.000	€ 150.000
samenvoeging welzijnsinstellingen	€ 140.000	€ 190.000	€ 190.000	€ 190.000
voordelen centrale inkoop	€ 275.000	€ 275.000	€ 275.000	€ 275.000
Totaal	€ 515.000	€ 640.000	€ 715.000	€ 790.000

Gelet op de marginale meerjarige begrotingspositie van de gemeente Delfzijl (zie ook hierna) is het van eminent belang dat de nog resterende bezuinigingstaakstellingen ook daadwerkelijk gerealiseerd zullen worden. De voortgang hiervan zal nauwlettend moeten worden gevolgd. Daar waar voorgenomen maatregelen, om wat voor reden dan ook, eventueel niet gerealiseerd zullen kunnen worden, zal de gemeente aanvullende maatregelen moeten nemen teneinde het broze financiële evenwicht niet te verstoren.

Boven de voornoemde ombuigingen zal - op grond van het coalitieakkoord 2006 - 2010 - aanvullend per 2010 € 800.000 omgebogen moeten worden om de nodige ruimte voor (lasten van) nieuw beleid te creëren.

Bijlage: fragment cluster groen. Bron: begrotingscan 2007 Delfzijl (IFLO)

Cluster Groen

Uit tabel 19 blijkt dat het cluster is opgebouwd uit de volgende functies:

Tabel 19:
Cluster Groen (bedragen x € 1 per inwoner)

Functies cluster Groen		Landelijke referentie-gemeente	Delfzijl	Vershil
531	groene sportvelden en terreinen	-19	-23	-4
550	natuurbescherming	0	0	0
560	openbaar groen en openluchtrecreatie	-78	-115	-37
724	lijkbezorging	-6	-5	1
Totaal		-103	-143	-40

De nettolasten zijn voor het cluster Groen € 40 per inwoner hoger (respectievelijk € 59 per inwoner hoger), wat nagenoeg geheel samenhangt met hogere lasten op functie 560, openbaar groen en openluchtrecreatie. De gemeente geeft hiervoor als verklaring dat het areaal groen en het aantal sportvoorzieningen sinds de herindeling niet is verminderd, terwijl het aantal inwoners en woonruimten wel is afgenomen. Ook het oorspronkelijke ambitieniveau (meer dan gemiddeld) is niet bijgesteld. Voorts heeft dit cluster, gezien de

Tabel 27:
Overzicht grootste afwijkingen

(Sub)cluster	Delfzijl vergeleken met zichzelf	Delfzijl vergeleken met de landelijke referentiegemeente	Delfzijl vergeleken met de provinciale referentiegemeente
Inkomstclusters			
OZB	+133	+77	+98
Overige eigen middelen	+36	-22	-2
Algemene uitkering	+0	-33	-43
Uitgavencusters			
Volkshuisvesting		+11	-5
R/O en stadsvernieuwing	-92	-79	-66
Groen	-73	-39	-59
Bestuursorganen	-37	-34	-20
Kunst	-31	+3	+0
Ontspanning		+6	+4
Algemene ondersteuning	-22	+1	-7
Werk en inkomen	+22	-2	-2
Maatschappelijke zorg	+19	+48	+68
Wegen		+1	+10
Water	+14	+4	+0
Riolering	+12	+1	+3
Reiniging	+9	+16	-3
Oudheid	+5	+13	+3
Bevolkingszaken	-1	+12	+10

Bijlage: demografische ontwikkelingen

Bevolgingskrimp is overigens geen nieuw verschijnsel in de Eemsdelta. In de afgelopen 25 jaar is de omvang van bevolking gedaald met circa 10%. (zie tabel 1)



	1981	2006	saldo	
Delfzijl*	34.491	27.989	- 6.502	- 19 %
Eemsmond	16.828	16.695	- 133	- 1 %
Appingedam	12.894	12.291	- 603	- 5 %
Loppersum	11.049	10.926	- 123	- 1 %
Eemsdeltaregio	75.262	67.881	7.361	- 10 %

* Delfzijl 1981=gemeenten Delfzijl, Termunten en Bierum

Tabel 1: Historische bevolkingsontwikkeling (bron: vastgoedmonitor ABF)

Een recent uitgevoerd (demografisch) onderzoek door de Rijksuniversiteit Groningen (RuG) over alle kernen in de gemeente Delfzijl over 2005- 2008 geeft onderstaand beeld. In de meeste kernen is een dalende bevolkingstrend waarneembaar. Daarbij is door de onderzoekers opgemerkt dat krimp in de dorpen nog niet zichtbaar is en wordt daar dan ook als zodanig nog niet als probleem ervaren.

Onderzoekresultaten

 rijksuniversiteit groningen	 Gemeente Delfzijl	aantal inwoners per plaats:	2005	2006	2007	2008	Bevolkingstrend Absoluut 2005-2008	Bevolkingstrend Relatief 2005-2008
		Delfzijl	17.681	17.309	17.003	16.646	-1.035	-5,86 %
Farnsum	2.397	2.374	2.412	2.387	-10	-0,42 %		
Meedhuizen	490	491	485	495	5	1,02 %		
Holwierde	1.567	1.567	1.553	1.556	-11	-0,70 %		
Krewerd	95	95	94	89	-6	-6,32 %		
Godlinze	302	288	288	298	-4	-1,32 %		
Losdorp	206	208	199	186	-20	-9,71 %		
Bierum	691	691	697	695	4	0,58 %		
Spijk	1.251	1.261	1.263	1.246	-5	-0,40 %		
Borgsweer	144	145	142	145	1	0,69 %		
Termunterzijl	342	346	345	340	-2	-0,58 %		
Termunten	358	350	353	360	2	0,56 %		
Woldendorp	976	983	980	991	15	1,54 %		
Wagenborgen	1.946	1.881	1.839	1.819	-127	-6,53 %		
Totaal	28.446	27.989	27.653	27.253	-1.193	-4,19 %		

Tabel 3.4: Bevolkingstrend 2005-2008 van de kernen van de gemeente Delfzijl (Bron: Gemeente Delfzijl)

Voor de gemeenten Appingedam, Delfzijl en Loppersum is in kwantitatief opzicht de volgende demografische ontwikkeling voorspelt voor de periode 2004-2030:

- het aantal geboorten daalt van 2.800 in de periode 2004 - 2010 naar 1.500 in de periode 2020 - 2025
- de bevolking krimpt met 15.000 inwoners van circa 50.000 begin 2007 naar een kleine 35.000 in 2030 (- 30 %)
- het aantal huishoudens daalt met circa 4.000 van ruim 22.000 in 2007 naar ruim 18.000 in 2030 (- 18 %)

Bijlage:erschikking sportaccommodaties in Delfzijl (onderzoek in 2004 door Oranjewoud).

Door de fa. Oranjewoud is medio 2004 een onderzoek ingesteld naar de herschikking van de buiten sportaccommodaties in Delfzijl. De aanleiding was het op 13 november 2003 door de Raad van Delfzijl beschikbare krediet van ruim € 248.000,00 voor nieuwbouw van clubaccommodatie ten behoeve van de atletiekvereniging Fivelstreek en voetbalvereniging EemsBoys op sportpark Centrum.

Aan deze beschikbaarstelling was de voorwaarde verbonden **om een onderzoek te starten naar clustering van buitensportaccommodaties op/rond sportpark Centrum in Delfzijl.**

Tevens heeft Oranjewoud de mogelijkheden onderzocht om de buitensportaccommodaties te clusteren op sportpark Uitwierde.

De Fa. Oranjewoud presenteerde drie modellen op sportpark Centrum en twee modellen op sportpark Uitwierde. Hieronder een korte samenvatting van het "Oranjewoud-rapport".

CLUSTERING IN CENTRUM:

Model A: (kosten € 3.740.000,00)

- Alle sportaccommodaties aan één zijde van de spoorlijn.
- Hoofdveld vv EemsBoys blijft
- Atletiekbaan blijft
- Weterveld wordt kunstgrasveld voor EemsBoys
- Bestaand Veld 3 wordt bijveld voor EemsBoys en Neptunia
- Nieuw hoofdveld en kunstgrasveld + kleedaccommodatie/kantine voor Neptunia
- Nieuw kunstgrasveld + kleedaccommodatie/kantine voor HC EemsMond
- Nieuw Rugbyveld + kleedaccommodatie/kantine voor RC Phoenix

Voordelen

- compact park
- moderne (kunstgrasvelden)
- lage onderhoudskosten

Nadelen

- Wilhelminapark vervalt
- Gecombineerde trainings-/bijvelden
- hoge investeringskosten

Model B: (kosten € 3.360.000,00)

- Hoofdveld EemsBoys blijft
- Atletiekbaan blijft
- Trainingsveld en bijveld blijven voor EemsBoys
- Nieuw hoofd-/bijveld en trainingsveld + kleedaccommodatie/kantine voor Neptunia
- Nieuw hoofdveld + kleedaccommodatie/kantine voor RC Phoenix
- Nieuw kunstgrasveld + kleedaccommodatie/kantine voor HC Eemsmond aan andere zijde van spoorlijn.

Voordelen

- elke vereniging eigen velden
- lage investering

Nadelen

- versnipperd sportcomplex
- Wilhelminapark vervalt
- traditionele velden ipv kunstgras
- hoge onderhoudskosten

Model C: (kosten 3.440.000,00)

- EemsBoys blijft onveranderd
- VV Neptunia, HC Eemsmond en RC Phoenix aan de andere zijde van de spoorlijn.
- Nieuw hoofdveld + kleedaccommodatie/kantine voor RC Phoenix
- Nieuw kunstgrasveld +kleedaccommodatie/kantine voor HC Eemsmond.
- Nieuw hoofdveld en kunstgrasveld + kleedaccommodatie/kantine voor Neptunia

Voordelen

- Wilhelminapark blijft
- Moderne (kunstgrasvelden)

- relatief lage investering

Nadelen

- Verdeeld sportcomplex
- Lagere bedrijfszekerheid door traditionele velden van EemsBoys.
- hogere onderhoudskosten door versnipperde accommodatie.

CLUSTERING OP SPORTPARK UITWIERDE:**Model A:** (kosten € 1.765.000,00)

- Hoofdveld, bijveld 1 en trainingsveld van vv Neptunia blijven
- Bijveld 2 wordt trainingsveld vv EemsBoys
- Bijveld 3 wordt een gecombineerd bijveld vv Neptunia/vv EemsBoys
- Rugby veld Phoenix blijft
- Op de (momenteel niet gebruikte velden 6 en 7) worden een hoofdveld en een bijveld voor vv EemsBoys aangelegd, incl. kleedaccommodatie/kantine.
- De accommodatie van hc Eemsmond blijft ongewijzigd.

Voordelen

- Compact park
- Veel bestaande voorzieningen handhaven
- Lage investering

Nadelen

- Wijkt af van Masterplan
- Gecombineerd veld
- Atletiekbaan elders
- Relatie hogere onderhoudskosten

Model B: (kosten € 1.975.000,00)

- Hoofdveld vv Neptunia blijft
- Bijveld 1 wordt een kunstgrasveld voor vv Neptunia
- Het trainingsveld wordt een gecombineerd veld voor vv Neptunia en vv EemsBoys
- Bijveld 2 wordt een kunstgrasveld voor vv EemsBoys
- Bijveld 3 wordt het hoofdveld voor vv EemsBoys
- Nieuwe kleedaccommodatie/kantine bij hoofdveld vv EemsBoys
- Rugby veld Phoenix blijft
- De accommodatie van hc Eemsmond blijft ongewijzigd.

Voordelen

- Zeer compact park
- Veel bestaande voorzieningen handhaven
- Moderne (kunstgras) velden
- Relatief hoge investering
- Lage onderhoudskosten

Nadelen

- Wijkt af van Masterplan
- Atletiekbaan elders
- Gecombineerd veld

OPMERKINGEN:

*In alle hierboven genoemde modellen worden de bestaande velden gerenoveerd.
Alle genoemde bedragen zijn excl. BTW en gebaseerd op de situatie medio 2004.*

Bijlage: Gemeentelijke subsidie regelingen (situatie november 2008)

10.1 Algemene Bepalingen

De huidige sportsubsidieregeling van de gemeente Delfzijl is door de gemeenteraad vastgesteld op 31

HOOFDSTUK 1: Algemene bepalingen

Artikel 1

In deze regeling wordt verstaan onder:

1.1. Sportvereniging

Een vereniging, die zich als doel stelt om zonder winstoogmerk, middels sportbeoefening in clubverband de vorming en ontwikkeling van alle leden te bevorderen, voor ieder toegankelijk, met volledige rechtsbevoegdheid, statutair gevestigd in de gemeente Delfzijl en aangesloten bij een overkoepelende, landelijk erkende – de doelstelling van de vereniging betreffende – organisatie.

1.2. Ledenbestand

- a. Alle leden van een sportvereniging waarvan contributie wordt geheven.
- b. Om voor subsidie in aanmerking te komen moet een bondsafdracht van deze leden plaatsvinden voor zover deze verschuldigd is.

1.3. Seniorleden

Leden van een sportvereniging die op 1 januari van een bedoeld kalenderjaar 19 jaar of ouder zijn.

1.4. Jeugdleden

Leden van een sportvereniging die op 1 januari van een bedoeld kalenderjaar ouder dan 4 jaar en jonger dan 19 jaar zijn.

1.5. Accommodatie

Een ruimtelijke voorziening al dan niet overdekt die met toestemming van de gemeente ter beschikking wordt gesteld aan een sportvereniging voor het bedrijven van haar activiteiten.

1.6. Clubaccommodatie

Een gebouw of lokaliteit, dat qua opzet, indeling en inrichting in hoofdzaak bestemd is voor sportverenigingen en dat voorts mogelijkheden biedt voor ontplooiing en ontspanning van de leden binnen het kader van de vereniging.

1.7. Stichten van een clubaccommodatie

- a. De bouw van een clubaccommodatie
- b. De aankoop en verbouwing van een bestaand pand tot clubaccommodatie.

1.8. Stichtingskosten

De kosten, verband houdende met het stichten van een clubaccommodatie met uitzondering van de grondkosten, de kosten van de inrichting en die van de bijbehorende bestrating, beplanting, afrastering en overige bijkomende voorzieningen, een en ander ter beoordeling van burgemeester en wethouders.

1.9. Sporttechnisch kader

Personen die minimaal een algemene basis opleiding met goed gevolg hebben afgesloten en door het bestuur van een vereniging of door een sportorganisatie bedoeld in artikel 1.1. zijn belast met de leiding van een groep sportbeoefenaren en daarvoor verantwoording dragen.

1.10. Bestuur

De door de algemene ledenvergadering van een sportvereniging gekozen bestuursleden van een vereniging.

1.11. Sportseizoen

De periode van 1 juli van enig jaar tot 1 juli van het daarop volgende jaar.

10.2. Jeugdsportsubsidie (huidige situatie)

Artikel 2

2.1. Een subsidie die kan worden verstrekt als bijdrage in de dekking van de kosten voor activiteiten van de jeugd van sportverenigingen.

Artikel 3

3.1. Om in aanmerking te komen voor subsidie moet het aantal jeugdleden van een vereniging minstens 5 bedragen.

Artikel 4

4.1. Het bedrag der subsidie zal over een sportseizoen per vereniging bestaan uit een basisbedrag voor organisaties met:

5 t/m	50	jeugdleden	€ 79,41
51 t/m	100	jeugdleden	€ 113,45
101 t/m	150	jeugdleden	€ 147,48
151 t/m	225	jeugdleden	€ 181,51
226 t/m	300	jeugdleden	€ 215,58
		meer dan 300 jeugdleden	€ 249,58

vermeerderd met € 34,03 voor elk volgende 100-tal jeugdleden of een gedeelte daarvan.

4.2. Een vast bedrag van € 3,18 per jeugdlid.

4.3. Peildatum voor het vaststellen van het totale subsidiebedrag is 1 september van het lopende seizoen.

Artikel 5

- 5.1 a. Aan een sportvereniging, als bedoeld in artikel 1.1., die buitengewone uitgaven moeten doen ten behoeve van de jeugdsport, welke naar het oordeel van het college van burgemeester en wethouders een te zware belasting vormen voor het normale budget, kan door het college van burgemeester en wethouders onder andere voorwaarden een bijzondere subsidie worden toegekend tot een daarbij te bepalen bedrag.
- b. Het verzoek om toestemming van de bijzondere subsidie als bedoeld in het voorgaande lid dient tenminste twee maanden voordat de buitengewone uitgaven worden gedaan bij het college van burgemeester en wethouders te worden aangevraagd onder overlegging van de naar het oordeel van het college van burgemeester en wethouders benodigde bescheiden.
- c. Alleen voor een werkelijk tekort – berekend uit het verschil tussen de inkomsten en de als subsidiabel aan te merken uitgaven – of gedeelten hiervan, kan subsidie gegeven worden.

10.3 Kadervormingsubsidie (+ overig overzicht huidige subsidieregelingen)

Artikel 6

- 6.1. Om de deelname aan cursussen ten behoeve van sporttechnisch- en bestuurskader te bevorderen wordt een financiële bijdrage verstrekt in de voor de deelname aan deze cursussen te maken kosten.

Artikel 7

- 7.1. In aanmerking komen alle cursussen welke worden georganiseerd door of in samenwerking met landelijke of regionale sportbonden (erkend door het ministerie van Volksgezondheid, Welzijn en Sport en het Nederlands Olympisch Comité * de Nederlandse Sport Federatie).
- 7.2. Van deze subsidieregeling zijn uitgesloten cursussen ten behoeve van een beroepsopleiding.

Artikel 8

- 8.1. De bijdrage bedraagt 75% van het examengeld, de verplichte cursusbijdrage en de aanschafkosten van de door de cursusleiding voorgeschreven boeken en eventueel te maken reiskosten op basis van openbaar vervoer.
- 8.2. De bijdrage wordt verstrekt tot een maximum van € 113,45 per leider per cursusjaar.

Artikel 9

- 9.1. Het subsidie dient vooraf te worden aangevraagd, onder overlegging van een kostenraming van de deelnemers aan de cursus.
- 9.2. Nadat de cursus tot tevredenheid van de cursusleiding is afgesloten dient een afrekening te worden toegezonden onder overlegging van bewijsstukken betreffende de afsluiting van de cursus en de voor de deelname gemaakte kosten.

10.4. Activiteitsubsidie

Artikel 10

- 10.1 Een financiële bijdrage kan worden verstrekt in de kosten die zijn verbonden aan de volgende door de sportverenigingen of daarmee gelijkgestelde te organiseren activiteiten:
- Het starten van een sportactiviteit welke in de gemeente Delfzijl nog niet in georganiseerd verband voorkomt en waarvoor een aantoonbare brede belangstelling bestaat (startsubsidie).
 - Het al of niet in samenwerking met een landelijk sportbonden organiseren van nationale kampioenschappen en interlandwedstrijden (evenementensubsidie).
 - Het organiseren van sportactiviteiten (subsidie voor groots opgezette recreatieve activiteiten).
 - Het uitzenden van teams en / of individuen naar sportontmoetingen van hoog niveau.

Artikel 11

- 11.1 Bij de beoordeling van de begroting zal worden uitgegaan van het sporttechnisch gedeelte en de daaraan verbonden kosten (accommodatiehuur, extra kosten trainingen met uitzondering van de loonkosten).

- 11.2. De sporttechnische-, reis- en verblijfskosten aangegeven in de begroting worden voor maximaal 50% van het tekort vergoed tot een maximum van €680,67 per evenement.
Een redelijke deelnemersbijdrage en verenigingsbijdrage is vereist.
- 11.3. Het in het kader van deze subsidie te besteden bedrag zal per begrotingsjaar nimmer meer bedragen dan het in de gemeentebegroting opgenomen totaalbedrag.
- 11.4. De financiële bijdrage kan maximaal 50% van het werkelijke tekort overeenkomstig artikel 13.1 zijn.
- 11.5. Een startsubsidie kan eenmalig met een maximum van € 226,89 worden verstrekt.
- 11.6. Binnen twee maanden na afloop van de activiteit waarvoor de subsidie is bedoeld dient de organiserende sportvereniging of daarmee gelijkgestelde organisatie een gedetailleerde afrekening in het college van burgemeester en wethouders, vergezeld van een beknopt verslag.
- 11.7. Na kennisneming van de in artikel 11.6. genoemde afrekening en verslag wordt door het college van burgemeester en wethouders de bijdrage definitief vastgesteld.

10.5 Accommodatiesubsidie

Artikel 12

- 12.1. Subsidie aan sportverenigingen kan worden verstrekt als bijdrage in de dekking van de kosten van de huur van gymnastieklokalen.
- 12.2. De subsidieaanvraag dient door de vereniging voor 1 oktober van het lopende sportseizoen te worden ingediend bij het college van burgemeester en wethouders.
- 12.3. Het subsidiebedraagt € 3,63 per uur en wordt direct in mindering gebracht op de in rekening te brengen huur van het gymnastieklokaal.

Artikel 13

- 13.1. Van alle uitgaven die voor subsidie in aanmerking komen dienen bewijsstukken aanwezig te zijn, waaruit de aard van de geleverde goederen of verrichte diensten duidelijk blijkt.
- 13.2. Voorzover bij deze Verordening niet nader is bepaald, zijn de regels van toepassing, als vermeld in de "Verordening algemene regelen voor het verlenen van geldelijke bijdragen uit de gemeentekas aan instellingen".

Artikel 14

- 14.1. Deze regeling is niet van toepassing op beroepssport, semi-beroepssport, schoolsport en bedrijfssport.

Artikel 15

- 15.1. De in deze regeling genoemde subsidies worden verstrekt na een schriftelijke aanvraag van de vereniging, waarbij alle door het college van burgemeester en wethouders noodzakelijk geachte informatie, dient te worden verstrekt.
- 15.2. Wijzigingen in de statuten en / of huishoudelijk reglement van de sportvereniging die betrekking hebben op de doelstelling, de structuur, de rechtspositie of de werkwijze dienen binnen een maand na aanvaarding door de algemene ledenvergadering schriftelijk ter kennis van het college van burgemeester en wethouders worden gebracht.

Artikel 16

- 16.1. Het college van burgemeester en wethouders kan besluiten dat de in deze regeling genoemde subsidies niet worden verstrekt, gedeeltelijk worden verstrekt of worden teruggevorderd, wanneer blijkt dat de sportvereniging niet voldoet aan het gestelde in artikel 1.1., geen activiteiten ontplooit, of voor haar leden geen mogelijkheden schept om dit te doen, niet beschikt over voldoende sporttechnisch kader om aan haar jeugdleden een verantwoorde en deskundige begeleiding te geven, of onjuiste gegevens heeft verstrekt ter uitvoering van deze regels, dan wel zich niet houdt aan de in deze regeling genoemde voorschriften en / of gestelde voorwaarden.
- 16.2. Aan de in het vorig lid genoemde bevoegdheid wordt geen uitvoering gegeven, dan nadat de vereniging in de gelegenheid is gesteld door het college van burgemeester en wethouders te worden gehoord.

10.6. Slot- en overgangsbepalingen

Artikel 17

- 17.1. In alle gevallen waarin deze regeling niet of niet in voldoende mate voorziet, beslist het college van burgemeester en wethouders.
- 17.2. Ter uitvoering van deze regeling kan het college van burgemeester en wethouders nadere voorschriften en aanwijzingen geven.
- 17.3. Met het van kracht worden van deze subsidieregeling vervallen alle eerdere verordeningen, houdende regelen inzake de sportsubsidiëring
- 17.4. Deze regeling kan worden aangehaald als " Sportsubsidieregeling Delfzijl ". Zij treedt in werking met ingang van 1 juni 2001.

De hierboven genoemde gemeentelijk sportsubsidieregelingen hebben een subsidieplafond van € 45.000,- per jaar.